





Bienvenue au Cégep de Shawinigan!

Le Cégep de Shawinigan, c'est un établissement chaleureux, inclusif et accueillant, où la réussite et l'épanouissement de nos personnes étudiantes sont des priorités. Dans une ville en pleine effervescence, notre établissement se situe dans un environnement propice aux études, avec tous les avantages d'une grande ville, sans les inconvénients.

Nos 1 200 étudiantes et étudiants ont la chance d'évoluer dans un milieu permettant un enseignement individualisé et une grande disponibilité des personnes enseignantes et des membres du personnel.

En plus d'offrir une vie étudiante dynamique, nous offrons 16 programmes de grande qualité qui communiquent à notre communauté étudiante un important bagage de connaissances et de compétences favorisant le passage à l'université ou l'intégration au marché du travail.

Ici, tous nos efforts convergent vers toi. Ici, on connaît ton nom!

Formule Étudiant(e) d'un jour

Tu hésites quant à ton choix de programme collégial?

Tu sais dans quel programme te diriger et tu veux confirmer ton choix?

La formule Étudiant(e) d'un jour est pour toi!

Tu auras la chance de vivre une demi-journée type dans le programme de ton choix.

Étudiant(e) d'un jour est disponible pour tous les programmes d'études du Cégep de Shawinigan, du Centre d'études collégiales La Tuque et du Service de la formation continue.

Pour obtenir un rendez-vous, compose le 819 539-6401, poste 2204 ou écris-nous à futursetudiants@cshawi.ca.

Tu peux aussi remplir le formulaire d'inscription en ligne à l'adresse suivante : www.cegepshawinigan.ca/etudiant-dun-jour.

Portes ouvertes

Samedi **25 octobre 2025** de 10 h à 13 h

Mardi **27 janvier 2026** de 18 h à 20 h



CEGEP SHAWINIGAN.CA

MON CÉGEP
_à Shawi



Table des matières

Bienvenue au Cégep de Shawinigan!

Admission et inscription	3
Particularités des programmes	4
Communauté étudiante internationale	5
Ton expérience à l'international	6
Formation générale	7
Cheminement Tremplin DEC	9

Programmes d'études préuniversitaires

Sciences de la nature	10
Sciences humaines, profil Gestion des affaires	12
Sciences humaines, profil Perspective psychosociale	14
Sciences humaines, profil Enjeux et actualités	16
Arts, lettres et communication	18

Programmes d'études techniques

Technologie d'analyses biomédicales	20
Soins infirmiers	22
Soins préhospitaliers d'urgence	24
Techniques de laboratoire, profil Biotechnologies	26
Techniques de laboratoire, profil Chimie analytique	28
Techniques de génie mécanique, profil Conception	30
Techniques d'éducation à l'enfance	32
Techniques d'éducation spécialisée	34
Techniques d'administration et de gestion	36
Techniques de l'informatique - Programmeur-analyste	38
Graphisme	40

Services

Direction de la formation continue et des services aux entreprises	42
Centre virtuel d'immersion clinique (CVIC)	43
Centre de simulation SPU (CSSPU)	43
Simulation intradisciplinaire	43
Clinique-école santé Énergie du Cégep de Shawinigan	43
Simulation d'envergure	43
Services offerts aux étudiant(e)s	44
Animation socioculturelle	46
Reconnaissance	46
Association générale des étudiantes et étudiants	47
Environnement	47
Association des parents des étudiantes et étudiants	47
Fondation du Cégep de Shawinigan	47
Au Cégep, le sport c'est important!	48
Alliance Sport-Études	48
Électriks - Équipes sportives collégiales	49

Les renseignements contenus dans le *Prospectus* peuvent différer des documents ministériels. Dans un tel cas, la version ministérielle a préséance.



Admission et inscription

Demande d'admission

Pour fréquenter le Cégep de Shawinigan, tu dois faire ta demande d'admission auprès du Service régional d'admission du Montréal métropolitain (SRAM) à l'adresse Internet suivante : www.sram.qc.ca

Dates limites d'admission au SRAM :

- Au plus tard le 1^{er} mars 2026 pour la session d'automne 2026
- Au plus tard le 1^{er} novembre 2026 pour la session d'hiver 2027

Le Cégep de Shawinigan t'offre :

Cinq programmes d'études préuniversitaires (2 ans - 4 sessions);

Onze programmes d'études techniques (3 ans - 6 sessions) menant au marché du travail ou à l'université.

Conditions d'admission

Pour être admissible à un programme conduisant à l'obtention d'un diplôme d'études collégiales (DEC), tu dois répondre aux trois exigences suivantes :

1. Être diplômé(e) de l'ordre secondaire en respectant l'une des situations suivantes :

- Tu as obtenu un Diplôme d'études secondaires (DES) et tu as réussi les matières suivantes :
 - Langue d'enseignement de 5^e secondaire
 - Langue seconde de 5^e secondaire
 - Mathématiques de 4^e secondaire
 - Sciences de 4^e secondaire (ST ou ATS ou équivalent)
 - Histoire et éducation à la citoyenneté de 4^e secondaire (ou équivalent)

REMARQUE : si le DES est obtenu, mais qu'il manque une ou plusieurs des matières ci-dessus (souvent avec un DES moins récent), des activités de mise à niveau pourront être imposées pour les matières manquantes.

→ Tu as obtenu un Diplôme d'études professionnelles (DEP) et tu as réussi les matières suivantes :

- Langue d'enseignement de 5^e secondaire
- Langue seconde de 5^e secondaire
- Mathématiques de 4^e secondaire

→ Ta formation est jugée équivalente par le Cégep.

2. Satisfaire, le cas échéant, aux conditions particulières du programme établies par le ministre, lesquelles précisent les cours préalables au programme.

3. Satisfaire, le cas échéant, aux conditions particulières d'admission établies par le Cégep pour chacun de ses programmes.

Inscription

Dès ton admission, le Cégep communiquera avec toi pour te faire part des formalités que tu auras à respecter.

Pour plus de renseignements, écris à admission@cshawi.ca

Lexique des conditions particulières d'admission

ST ou ATS 4 ^e :	Science et technologie de 4 ^e secondaire OU Applications technologiques et scientifiques de 4 ^e secondaire
STE ou SE 4 ^e :	Science et technologie de 4 ^e secondaire OU Applications technologiques et scientifiques de 4 ^e secondaire + Science et technologie de l'environnement de 4 ^e secondaire OU Sciences et environnement de 4 ^e secondaire
Chimie 5 ^e :	Chimie de 5 ^e secondaire
Physique 5 ^e :	Physique de 5 ^e secondaire
Mathématiques CST 4 ^e :	Culture, société et technique de 4 ^e secondaire
Mathématiques CST 5 ^e :	Culture, société et technique de 5 ^e secondaire
Mathématiques TS ou SN 4 ^e :	Technico-sciences de 4 ^e secondaire OU Sciences naturelles de 4 ^e secondaire
Mathématiques TS ou SN 5 ^e :	Technico-sciences de 5 ^e secondaire OU Sciences naturelles de 5 ^e secondaire

Organisation scolaire (Registrariat)

L'organisation scolaire est le service qui assume la responsabilité des admissions et des inscriptions des personnes étudiantes.

Il procède également à la confection des horaires et à l'émission des bulletins.

Tu peux t'adresser au personnel de ce service en particulier pour :

- L'information concernant les services en ligne et les programmes d'études
- L'admission
- Les modifications à apporter au dossier scolaire
- Une demande d'attestation, de copies de dossier, de copies de bulletin

Aide pédagogique individuelle (API)

L'aide pédagogique individuelle t'accompagne et te conseille dans toutes les étapes de ton cheminement scolaire. De l'admission à la diplomation, l'API contribue à la réussite de tes études.

C'est la personne-ressource que tu dois rencontrer pour :

- Discuter de ton cheminement
- Ajouter des cours à ton horaire
- Annuler un ou des cours sans mention d'échec
- Changer de programme
- Obtenir une commandite pour des cours à distance
- Être informé(e) des cours d'été
- Discuter des difficultés pédagogiques rencontrées et trouver des alternatives

Particularités des programmes

AMT Apprentissage en milieu de travail (AMT)

L'apprentissage en milieu de travail est une approche éducative qui combine l'enseignement en classe et la mise en pratique dans un milieu de travail. Valorisant l'expérience concrète comme moyen d'apprentissage, cette formule te permettra d'appliquer et de renforcer tes compétences tout en étant encadré et supervisé par des professionnels.

ATE Alternance travail-études (ATE)

L'ATE permet d'alterner les sessions d'études avec des stages rémunérés en entreprise. Les stages ATE sont facultatifs pour l'obtention du diplôme.

La formule comporte plusieurs avantages :

- Deux ou trois stages rémunérés dans une entreprise qui œuvre dans ton domaine d'études
- L'acquisition d'une expérience de travail qui bonifiera ton CV
- Une excellente façon de valider ton choix professionnel
- La possibilité d'appliquer en milieu de travail les notions et techniques apprises en classe
- L'occasion de développer un lien privilégié avec des employeurs potentiels

*Pour les résident(e)s temporaires, certains programmes pourraient ne pas être admissibles à l'ATE.

Main-d'œuvre qualifiée : énergie, batterie

Les programmes d'études qui possèdent ce sceau sont liés aux domaines de l'énergie et de la filière batterie. Les besoins de main-d'œuvre pour soutenir la transition énergétique sont importants.

Conditions d'obtention du diplôme d'études collégiales

- Réussite de tous les cours du programme en formation générale et en formation spécifique
- Réussite de l'épreuve uniforme de français (EUF)
- Réussite de l'épreuve synthèse de programme

Pour obtenir un rendez-vous, compose le 819 539-6401, option 5 ou écris à api@cshawi.ca.

Programme Br@nché

Suivre une formation dans un programme Br@nché te permet d'utiliser un portable en classe, ce qui comporte des avantages uniques. En voici quelques-uns :

- Te préparer aux exigences universitaires et à celles du marché du travail par l'acquisition de compétences technologiques
- Te familiariser avec les logiciels et les applications couramment utilisés dans ton domaine d'études
- Rendre l'organisation du travail plus efficace

Mobilité internationale

En formule individuelle ou de groupe, pour quelques jours ou pour une session, le Cégep favorise la mobilité étudiante à l'échelle internationale en t'accompagnant dans tes démarches pour la réalisation d'un stage professionnel, d'une session d'études, d'un stage d'observation et de sensibilisation, d'un séjour de découverte culturelle, d'un projet d'initiation à la coopération internationale ou d'un séjour linguistique.

Formule DEC-BAC

La personne étudiante qui termine son programme technique a deux possibilités :

- Le marché du travail
- La poursuite d'études universitaires

Si elle choisit l'université, la formule DEC-BAC lui permet de se faire créditer plusieurs cours, soit l'équivalent d'une année d'université, ce qui diminue considérablement la durée habituelle pour obtenir un baccalauréat.

COMMUNAUTÉ ÉTUDIANTE INTERNATIONALE

Le Cégep accueille chaque année de nombreuses personnes provenant de l'international et met tout en œuvre pour faciliter leur intégration au Cégep et dans leur ville d'accueil, Shawinigan!

Les demandes d'admission des étudiantes et étudiants internationaux doivent être déposées, ainsi que tous les documents demandés, sur le site du Service régional d'admission du Montréal métropolitain (SRAM) à l'adresse Internet suivante : www.sram.qc.ca

Dates limites des demandes d'admission :

- Au plus tard le 14 mars 2026 pour la session d'automne 2026
 - Au plus tard le 31 mai 2026 pour la session d'hiver 2027
- (Se référer au site du SRAM pour les programmes ouverts.)



Frais de scolarité

Au niveau collégial, les frais de scolarité annuels exigés des personnes étudiantes varient selon les programmes d'études. Ton statut peut aussi avoir une incidence sur les frais de scolarité à déboursier. Tu peux connaître les coûts en visitant le site Internet suivant : cegepsquebec.ca/nos-cegeps/cout-et-aides-financieres/cout-des-etudes

Si tu détiens la nationalité française et que tu ne vis pas dans une autre province canadienne au moment de faire ta demande d'admission, tu seras exempté(e) des droits de scolarité exigibles qui sont imposés aux étudiantes et étudiants internationaux lorsqu'ils s'inscrivent au cégep.

Documents requis

Consulte le site du SRAM afin de valider les documents requis au moment de déposer ta demande d'admission :

- Certificat de naissance
- Relevés de notes
- Diplômes
- Test de langue

Étapes du processus

1. Test de langue réussi* ou niveau atteint pour les personnes ayant la citoyenneté française
2. Demande d'admission au SRAM
3. Réception de la lettre d'admission du Cégep
4. Paiement des frais de scolarité à la date fixée par le Cégep
5. Demande du Certificat d'acceptation du Québec (CAQ)
6. Demande du permis d'études et du permis de travail**
7. Collecte des données biométriques
8. Passation d'un examen médical lorsque requis***
9. Réception de la lettre d'introduction/d'acceptation émise par IRCC
10. Arrivée au Québec
11. Participation à la semaine d'accueil
12. Début des cours

*Niveau C1 requis au résultat global et aux épreuves de compréhension écrites et orales.

**Le permis de travail est requis pour certains programmes seulement.

***L'examen médical est requis pour certains pays ou programmes d'études.



Canadien(ne) hors province

Les personnes étudiantes ayant la citoyenneté canadienne et demeurant dans une autre province que le Québec peuvent bénéficier de l'exemption de droits de scolarité pour certains programmes d'études. Renseigne-toi : <https://www.cegepshawinigan.ca/hors-province>



Loveline Tegueagni Dongho

Cameroon
Soins infirmiers

« Je suis étudiante en Soins infirmiers et j'aime beaucoup ce que je fais. Mon intégration s'est très bien passée grâce à l'accueil chaleureux que j'ai eu de la part du Cégep! J'ai choisi Shawinigan, car la ville regorge d'endroits magnifiques. C'est un lieu idéal pour y vivre et y étudier. »

Le Cégep de Shawinigan est aussi connu sous l'appellation Collège Shawinigan.



Pour plus d'information, participe à nos webinaires offerts tout au long de l'année et n'hésite pas à communiquer avec nous : international@cshawi.ca

Ton expérience à l'international

En formule individuelle ou de groupe, pour quelques jours ou pour une session, le Cégep favorise la mobilité étudiante à l'échelle internationale en t'accompagnant dans tes démarches pour la réalisation de :

- stage professionnel session d'études
- stage d'observation et de sensibilisation
- séjour linguistique séjour de découverte culturelle
- projet d'initiation à la coopération internationale



Voyage de coopération internationale au Pérou pour le programme Technologie d'analyses biomédicales



Accueil d'une délégation de la Martinique dans le cadre d'une collaboration éducative en Techniques de laboratoire, profil Biotechnologies



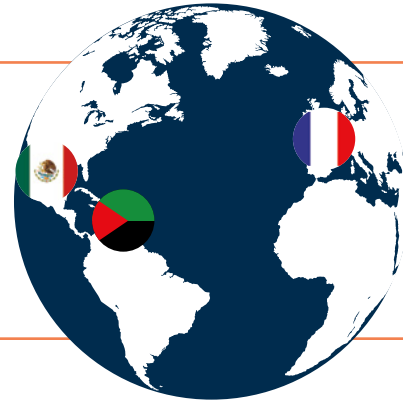
Le Cégep fait partie du consortium de l'University Mobility in Asia and the Pacific (UMAP), ce qui permet la participation à des projets de mobilité dans des établissements à travers le monde.

Le Cégep établit également des collaborations et des partenariats menant à la réalisation de projets de transfert technologique et de partage de savoir vers d'autres pays.



Voyage culturel à New York pour le programme Arts, lettres et communication

Le Cégep a des ententes formellement signées avec des établissements d'enseignement à travers le monde, facilitant ainsi l'accès à des activités à l'international pour nos étudiantes et étudiants.



FORMATION GÉNÉRALE



Anglais (selon ton niveau)

- Anglais de base
- Anglais, langue seconde



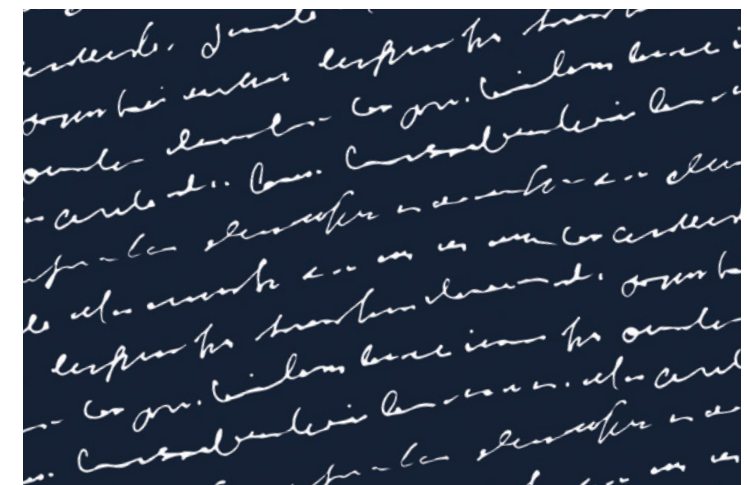
Éducation physique

- Activité physique et santé
- Activité physique et efficacité – choix possibles : badminton, volleyball, canot, natation
- Activité physique et autonomie – choix possibles : plein air, natation, entraînement personnalisé



Philosophie

- Philosophie et rationalité
- Philosophie : L'être humain
- Philosophie et éthique



Français

- Écriture et littérature
- Littérature et imaginaire
- Littérature québécoise
- Production de discours

Cours complémentaires (2 cours au choix)

Exemples de cours offerts :

- Espagnol
- Esprit criminel
- Apprendre à dessiner
- Gérer mon argent
- Gestion du stress
- Intervenir auprès des jeunes
- Premiers soins et réseau de la santé québécois

OUI!

**Je choisis
le CÉGEP
de SHAWI**



CHEMINEMENT TREMPLIN DEC

Condition générale d'admission

→ Être titulaire d'un DES (voir les détails à la page 3)

Ce cheminement te permet :

- De mieux définir ton orientation
- De développer des méthodes de travail intellectuel
- De compléter des préalables de programmes
- De compléter ton DES si tu as six unités et moins à réussir
- D'acquérir une expérience collégiale

Admissions

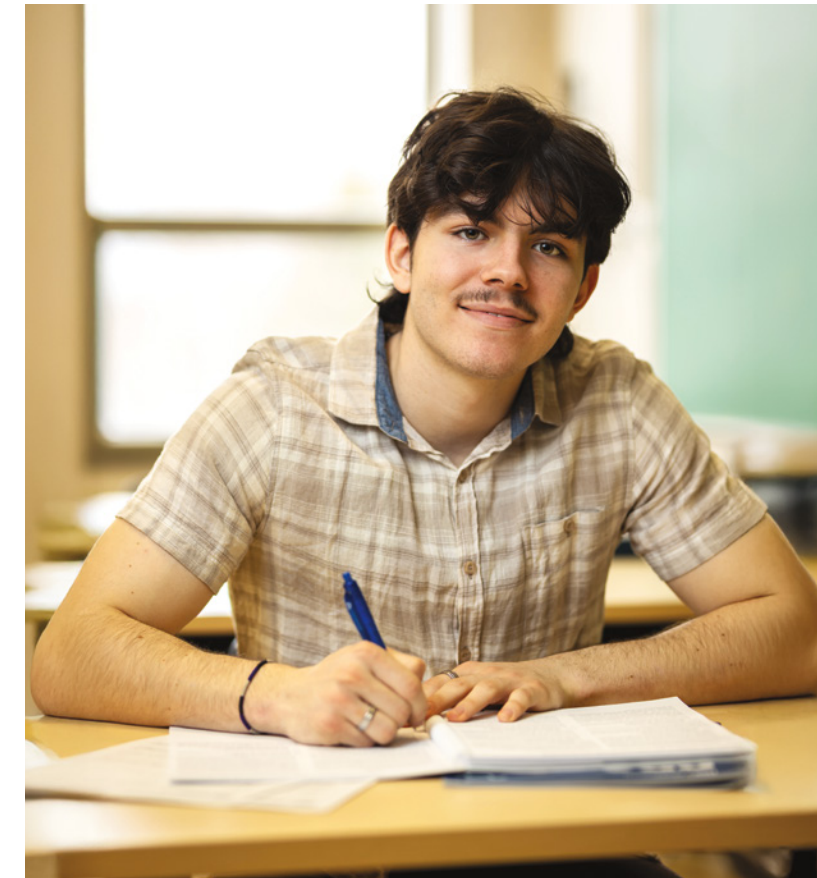
- Sessions automne et hiver
- Ouvert au 2^e tour

Préalables universitaires

Si ton choix de programme universitaire exige un préalable qui n'est pas offert dans ta grille de cheminement, tu peux rencontrer ton API afin de voir s'il est possible d'ajouter ce cours.

	Cours théorique	Laboratoire/Stage	Travail personnel
SESSION 1 AUTOMNE			
601-101-MQ	Écriture et littérature		2-2-3
340-101-MQ	Philosophie et rationalité		3-1-3
604-100-MQ	Anglais de base		2-1-3
FGC-001-SW	Formation générale complémentaire		3-0-3
109-102-MQ	Activité physique et efficacité		0-2-1
Choisir 1 cours parmi les suivants :			
201-016-RE	Mathématiques TS de 4 ^e secondaire		2-3-3
202-3A3-RE	Chimie de 5 ^e secondaire bloc 1		2-1-3
203-001-RE	Physique de 5 ^e secondaire		3-2-3
SESSION 2 HIVER			
601-102-MQ	Littérature et imaginaire		3-1-3
340-102-MQ	Philosophie : L'être humain		3-0-3
109-101-MQ	Activité physique et santé		1-1-1
604-GWQ-SW	Anglais, langue seconde		3-0-3
FGC-002-SW	Formation générale complémentaire		3-0-3
Choisir 1 cours parmi les suivants :			
201-015-RE	Mathématiques TS de 5 ^e secondaire		4-2-4
202-4A3-RE	Chimie de 5 ^e secondaire bloc 2		2-1-3
SESSION 3 AUTOMNE			
601-103-MQ	Littérature québécoise		3-1-4
601-GWQ-SW	Production de discours		2-2-2
340-GWQ-SW	Philosophie et éthique		3-0-3
109-103-MQ	Activité physique et autonomie		1-1-1

Pour plus de renseignements, compose le 819 539-6401, option 5 ou écris à admission@cshawi.ca



La couleur Shawi

- Rencontre avec ton aide pédagogique individuelle dès ton admission
- Une équipe dynamique, impliquée dans ta réussite
- Une grille de cheminement personnalisée répondant à tes besoins particuliers de formation
- Un vaste choix de cours exploratoires dans différents programmes préuniversitaires et techniques

Tout au long de ton parcours, tu pourras consulter la conseillère d'orientation qui pourra t'aider à clarifier tes idées, à déterminer ou à valider ton choix professionnel.

Le cheminement scolaire de la personne étudiante tient compte des contraintes entourant l'offre de cours.

SCIENCES DE LA NATURE

Description du programme

Le programme Sciences de la nature te permet de développer des connaissances approfondies en chimie, en biologie, en mathématiques, en physique et en informatique. À travers tes différents cours, tes apprentissages te permettront de mieux comprendre des phénomènes de la vie courante et de résoudre des problèmes concrets de nature scientifique. Tu apprendras à appliquer avec rigueur la démarche scientifique grâce à de nombreuses activités expérimentales.

Tu développeras également ta curiosité scientifique, ta créativité et ton esprit d'analyse afin de bien te préparer pour tes études universitaires.

Intérêts et aptitudes

J'aime

- La chimie, la physique, les mathématiques et la biologie
- Expérimenter en laboratoire
- Résoudre des problèmes

Je suis

- Une personne curieuse intellectuellement et rigoureuse
- Organisé(e)

J'ai

- Une bonne capacité d'apprentissage
- Un intérêt pour l'environnement, la santé, les grandes réalisations techniques et scientifiques
- Un intérêt pour le travail d'équipe

J'aimerais

- Prendre le temps de préciser mes intérêts professionnels
- M'initier à la programmation informatique

Conditions d'admission

Condition générale d'admission

- Être titulaire d'un DES (voir les détails à la page 3)

Conditions particulières d'admission

- Mathématiques TS ou SN de 5^e secondaire ou Mathématiques 536 ou l'équivalent
- Physique de 5^e secondaire ou Physique 534 ou l'équivalent
- Chimie de 5^e secondaire ou Chimie 534 ou l'équivalent

Admissions

- Ouvert au 2^e tour



La couleur Shawi

→ Programme Br@nché : les étudiantes et étudiants travaillent avec leur portable en classe (laboratoire et théorie) et utilisent des logiciels spécialisés dans le domaine des sciences

→ 3 profils accessibles aux personnes étudiantes :

- Sciences de la santé
- Sciences pures et appliquées
- Sciences de la nature (profil hybride)

→ Équipe enseignante engagée et passionnée qui place la personne étudiante au centre de ses préoccupations :

- Attention particulière à la transition secondaire-collégial
- Encadrement personnalisé
- Grande disponibilité du personnel enseignant
- Planification concertée des dates d'examen

→ Local étudiant dédié spécifiquement au programme

→ Projet de fin d'études passionnant avec des méthodes de recherche uniques (ex. : effet des additifs alimentaires sur la santé, expérimentation de l'élevage de grillons comme source alternative de protéines, conception d'un grille-pain)

→ Accessibilité à de l'équipement de haute technologie pour la réalisation des laboratoires et pour le projet de fin d'études



Perspectives d'avenir

Une fois ton DEC terminé, tu pourras poursuivre tes études à l'université, notamment dans ces domaines* :

Sciences de la santé :

- Audiologie
- Biologie médicale (sciences biomédicales)
- Chiropratique
- Ergothérapie
- Kinésiologie
- Médecine
- Médecine dentaire
- Médecine vétérinaire
- Neurosciences
- Nutrition (diététique)
- Optométrie
- Orthophonie
- Pharmacie
- Pharmacologie
- Physiothérapie
- Podiatrie
- Pratique sage-femme
- Sciences infirmières

Sciences pures et appliquées :

- Actuariat
- Agronomie
- Aménagement et environnement forestiers
- Architecture
- Architecture de paysage
- Biochimie
- Bio-informatique
- Biologie
- Chimie
- Chimie pharmaceutique
- Design (3 spécialités)
- Écologie
- Économie
- Environnement
- Génie (30 spécialités)
- Géographie
- Géologie
- Géomatique
- Immunologie
- Informatique
- Mathématiques (4 spécialités)
- Microbiologie
- Multimédia et jeu vidéo
- Physique
- Sciences de la terre et de l'atmosphère
- Sciences de l'information quantique
- Sciences et technologies des aliments
- Science forensique
- Statistique
- Urbanisme

*En plus de te former pour les études universitaires dans les domaines des sciences de la santé ou des sciences pures et appliquées, ce programme te permet d'avoir accès à tous les programmes universitaires, sauf quelques rares exceptions. Consulte ton service d'orientation.

Cours théorique Laboratoire/Stage Travail personnel

SESSION 1 AUTOMNE		
340-101-MQ	Philosophie et rationalité	3-1-3
601-101-MQ	Écriture et littérature	2-2-3
604-100-MQ	Anglais de base	2-1-3
201-SN2-RE	Calcul différentiel	3-2-3
202-SN1-RE	Chimie générale	3-2-3
203-SN1-RE	Mécanique	3-2-3
SESSION 2 HIVER		
109-101-MQ	Activité physique et santé	1-1-1
340-102-MQ	Philosophie : L'être humain	3-0-3
601-102-MQ	Littérature et imaginaire	3-1-3
FGC-001-SW	Formation générale complémentaire	3-0-3
201-SN3-RE	Calcul intégral	2-2-2
202-SN2-RE	Chimie des solutions	2-2-2
203-SN2-RE	Électricité et magnétisme	2-2-2
420-SN1-RE	Programmation en sciences	1-2-3
SESSION 3 AUTOMNE		
109-102-MQ	Activité physique et efficacité	0-2-1
601-103-MQ	Littérature québécoise	3-1-4
FGC-002-SW	Formation générale complémentaire	1-2-3
101-SN1-RE	Biologie cellulaire	2-2-2
201-SN4-RE	Algèbre linéaire et géométrie vectorielle	2-2-2
203-SN3-RE	Onde et physique moderne	3-2-3
601-888-02	Épreuve uniforme de français	
Choisir 1 cours parmi les suivants :		2-2-2
201-1NF-SW	Calcul avancé	
202-SNU-RE	Chimie organique	
SESSION 4 HIVER		
109-103-MQ	Activité physique et autonomie	1-1-1
340-GWP-SW	Philosophie et éthique	3-0-3
601-GWP-SW	Production de discours	2-2-2
604-PRE-SW	Anglais, langue seconde	3-0-3
101-SN2-RE	Écologie et évolution	2-1-2
201-SN1-RE	Probabilités et statistique	2-1-2
360-2TC-SW	Projet d'intégration en sciences de la nature (choisir entre sciences expérimentales ou appliquées)	0-3-3
990-200-B1	Épreuve (activité) synthèse	
Choisir 1 cours parmi les suivants :		2-2-2
101-SNU-RE	Anatomie et physiologie humaine	
360-1NF-SW	Astrophysique et programmation	

SCIENCES HUMAINES

PROFIL GESTION DES AFFAIRES

Description du programme

Le programme Sciences humaines, profil Gestion des affaires te permettra d'en connaître davantage sur le monde des affaires et les différentes professions de cet univers. Tu y apprendras les bases de la comptabilité, de la gestion ainsi que les différentes disciplines des sciences humaines. Dans ce programme, tu réaliseras plusieurs projets qui te permettront de découvrir les multiples possibilités de carrières afin d'éclairer ton choix universitaire.

Intérêts et aptitudes

J'aime

- Le monde des affaires, de la gestion et de la finance
- Planifier, organiser et diriger
- Le domaine de l'entrepreneuriat
- Travailler en équipe

Je suis

- Capable de communiquer avec les autres
- Responsable

J'ai

- Des aptitudes de leader
- Un bon sens d'analyse et de l'organisation
- Une capacité d'adaptation

J'aimerais

- Acquérir des bases solides pour réussir mes études universitaires en administration ou dans un domaine connexe

Conditions d'admission

Condition générale d'admission

- Être titulaire d'un DES (voir les détails à la page 3)

Conditions particulières d'admission

- Mathématiques TS ou SN de 5^e secondaire ou Mathématiques 526 ou l'équivalent

Admissions

- Ouvert au 2^e tour



La couleur Shawi

- Sept cours offerts par une équipe enseignante en administration : introduction à la gestion, à la comptabilité, à la finance, au droit des affaires, à la gestion des ressources humaines et des cours de sciences humaines reliés à l'administration
- Bonne préparation aux études universitaires dans le domaine de l'administration
- Local dédié au programme Gestion des affaires
- Conférences et rencontres de personnes professionnelles issues du milieu des affaires
- Rédaction du curriculum vitae et simulation d'entrevue

Perspectives d'avenir

Une fois ton DEC terminé, tu pourras poursuivre tes études à l'université dans ces domaines :

Administration (plus de 20 spécialités) :

- Comptabilité
- Entrepreneuriat
- Finance
- Fiscalité
- Gestion immobilière
- Gestion internationale
- Gestion de projet
- Gestion des ressources humaines
- Gestion des technologies d'affaires
- Logistique
- Management
- Marketing
- Etc.

Domaines connexes :

- Actuariat*
- Droit
- Économie
- Enseignement au secondaire (mathématiques)
- Gestion du tourisme et de l'hôtellerie
- Informatique
- Mathématiques
- Relations industrielles

Et beaucoup d'autres, notamment les perspectives mentionnées aux profils Perspective psychosociale et Enjeux et actualités. Consulte ton service d'orientation.

*Ce programme peut exiger des préalables dans certaines universités.



Cours théorique	Laboratoire/Stage	Travail personnel
SESSION 1 AUTOMNE		
109-102-MQ	Activité physique et efficacité	0-2-1
601-101-MQ	Écriture et littérature	2-2-3
604-100-MQ	Anglais de base	2-1-3
300-AE1-SW	Méthode de travail intellectuel	1-2-3
330-N01-SW	Histoire du monde depuis le XV ^e siècle	3-1-2
350-N03-SW	Initiation à la psychologie	2-1-2
387-N10-SW	Initiation à la sociologie	2-1-2
401-N04-SW	Initiation à l'administration	2-1-2
SESSION 2 HIVER		
109-101-MQ	Activité physique et santé	1-1-1
340-101-MQ	Philosophie et rationalité	3-1-3
601-102-MQ	Littérature et imaginaire	3-1-3
201-SH2-RE	Calcul différentiel pour les sciences humaines	3-2-3
300-222-RE	Recherche et méthodes qualitatives en sciences humaines	2-2-3
383-N02-SW	Initiation à l'économie globale	2-1-2
401-ANA-SW	Droit et normes en entreprise	2-1-3
SESSION 3 AUTOMNE		
340-102-MQ	Philosophie : L'être humain	3-0-3
601-103-MQ	Littérature québécoise	3-1-4
604-PRE-SW	Anglais, langue seconde	3-0-3
FGC-001-SW	Formation générale complémentaire	3-0-3
201-SH3-RE	Calcul intégral pour les sciences humaines	2-2-2
360-223-RE	Analyse quantitative en sciences humaines	2-2-2
401-BNA-SW	Comptabilité et finance	2-2-3
601-888-02	Épreuve uniforme de français	
SESSION 4 HIVER		
109-103-MQ	Activité physique et autonomie	1-1-1
340-GWP-SW	Philosophie et éthique	3-0-3
601-GWP-SW	Production de discours	2-2-2
FGC-002-SW	Formation générale complémentaire	3-0-3
201-SH4-RE	Algèbre linéaire et géométrie vectorielle pour les sciences humaines	2-2-2
300-CNJ-SW	Relations industrielles	2-1-3
300-ME4-SW	Démarche d'intégration des acquis	1-3-3
990-300-A1	Épreuve (activité) synthèse	

Pour plus de renseignements, compose le 819 539-6401, option 5 ou écris à admission@cshawi.ca

SCIENCES HUMAINES

PROFIL PERSPECTIVE PSYCHOSOCIALE

Description du programme

Ce programme vise à te préparer à des études universitaires dans le large domaine des sciences humaines. Une formation générale et scientifique, appuyée sur diverses disciplines, te permettant de mieux comprendre la diversité des réalités humaines.

Le profil Perspective psychosociale met l'accent sur la compréhension des phénomènes psychologiques et sociologiques. Au cours de tes études, nous parlerons, entre autres, de santé mentale, des problèmes sociaux, de sexualité et des dynamiques de genre, des pratiques émergentes, de la criminalité, du bonheur, etc. Les notions apprises dans tes cours t'aideront à mieux te connaître et te comprendre, à améliorer ta compréhension des différentes influences sociales et à agir dans ta collectivité.

De plus, nous te proposons des méthodes d'enseignement variées et des pratiques pédagogiques novatrices adaptées aux besoins d'apprentissage actuels.

Intérêts et aptitudes

J'aime

- Rencontrer des gens
- Interagir avec les autres

Je suis

- Fasciné(e) par la compréhension de l'être humain en situation personnelle et sociale

J'ai

- Une belle ouverture d'esprit
- Un bon sens de l'observation
- De la facilité à communiquer

J'aimerais

- Avoir une préparation qui me mènera vers une formation universitaire me permettant d'aider les autres

Conditions d'admission

Condition générale d'admission

- Être titulaire d'un DES (voir les détails à la page 3)

Conditions particulières d'admission

- Mathématiques CST de 4^e secondaire ou Mathématiques 416

Admissions

- Ouvert au 2^e tour



La couleur Shawi

- Des rencontres avec des spécialistes travaillant en sciences humaines (sexologues, criminologues, travailleuses/travailleurs de rue, etc.) dès la première session
- Des cours multidisciplinaires offerts en coenseignement
- Une approche orientée vers l'intervention psychosociale et l'engagement communautaire
- Stage possible dans un domaine dans lequel tu souhaites t'inscrire à l'université
- Deux nouveaux cours multidisciplinaires : *La science du bonheur et Délinquance et criminalité*
- Local dédié aux sciences humaines

Perspectives d'avenir

Une fois ton DEC terminé, tu pourras poursuivre tes études à l'université dans ces domaines :

- Communication
- Criminologie
- Droit
- Enseignement en adaptation scolaire et sociale
- Enseignement préscolaire et primaire
- Intervention sportive
- Kinésiologie*
- Orientation
- Orthophonie (maîtrise)
- Psychoéducation
- Psychologie
- Relations industrielles
- Ressources humaines*
- Sécurité et études policières
- Sexologie
- Sociologie
- Travail social

Et beaucoup d'autres, notamment les perspectives mentionnées au profil Enjeux et actualités. Consulte ton service d'orientation.

*Les programmes suivis d'un astérisque peuvent exiger des préalables dans certaines universités.



Cours théorique	Laboratoire/Stage	Travail personnel
SESSION 1 AUTOMNE		
109-101-MQ	Activité physique et santé	1-1-1
340-101-MQ	Philosophie et rationalité	3-1-3
601-101-MQ	Écriture et littérature	2-2-3
300-BE1-SW	Méthode de travail intellectuel	1-2-1
350-N03-SW	Initiation à la psychologie	2-1-2
383-N02-SW	Initiation à l'économie globale	2-1-2
385-N09-SW	Initiation à la science politique	2-1-2
387-N10-SW	Initiation à la sociologie	2-1-2
SESSION 2 HIVER		
109-102-MQ	Activité physique et efficacité	0-2-1
601-102-MQ	Littérature et imaginaire	3-1-3
604-100-MQ	Anglais de base	2-1-3
300-222-RE	Recherche et méthodes qualitatives en sciences humaines	2-2-3
330-N01-SW	Histoire du monde depuis le XV ^e siècle	3-1-2
350-ANA-SW	Psychologie de la santé mentale	2-2-3
387-ANA-SW	Problèmes sociaux	2-2-3
SESSION 3 AUTOMNE		
109-103-MQ	Activité physique et autonomie	1-1-1
340-102-MQ	Philosophie : L'être humain	3-0-3
601-103-MQ	Littérature québécoise	3-1-4
604-PRE-SW	Anglais, langue seconde	3-0-3
FGC-001-SW	Formation générale complémentaire	3-0-3
350-BNA-SW	Psychologie de la sexualité humaine	2-1-3
360-223-RE	Analyse quantitative en sciences humaines	2-2-2
387-BNA-SW	Genre et société	2-1-3
601-888-02	Épreuve uniforme de français	
SESSION 4 HIVER		
340-GWP-SW	Philosophie et éthique	3-0-3
601-GWP-SW	Production de discours	2-2-2
FGC-002-SW	Formation générale complémentaire	1-2-3
300-ENJ-SW	Pratiques émergentes	1-2-3
300-ME4-SW	Démarche d'intégration des acquis	1-3-3
990-300-A1	Épreuve (activité) synthèse	
Choisir deux cours parmi l'éventail suivant :		
	Pondération pour 3 des 4 cours :	2-1-2
	Pondération pour 1 des 4 cours :	2-1-3
101-SH1-RE	Biologie humaine	
201-SH5-RE	Statistiques appliquées en sciences humaines	
300-ANJ-SW	Délinquance et criminalité	
300-BNJ-SW	Science du bonheur	

SCIENCES HUMAINES

PROFIL ENJEUX ET ACTUALITÉS

Description du programme

Ce programme vise à te préparer à des études universitaires dans le large domaine des sciences humaines. Une formation générale et scientifique, appuyée sur diverses disciplines, te permettant de mieux comprendre la diversité des réalités humaines. Le profil Enjeux et actualités met l'accent sur la compréhension du monde qui t'entoure, tant au niveau régional, national que mondial sous le point de vue de nombreuses disciplines.

Intérêts et aptitudes

J'aime

- L'histoire, l'économie et la politique
- Suivre l'actualité
- Explorer de nouvelles réalités locales, nationales et internationales

Je suis

- Une personne curieuse
- Sensible à la condition humaine
- Ouvert(e) à la diversité des points de vue et des idées

J'ai

- Un intérêt marqué pour comprendre le monde contemporain
- Une ouverture d'esprit et une sensibilité à l'égard des êtres humains
- Une bonne capacité à faire des liens

J'aimerais

- Établir des liens entre l'actualité et le contexte social, politique ou économique
- Rencontrer des spécialistes en sciences humaines
- Participer à des activités concrètes liées à mes apprentissages
- Concevoir un projet d'intégration ou un stage en milieu professionnel selon mes aspirations

Conditions d'admission

Condition générale d'admission

- Être titulaire d'un DES (voir les détails à la page 3)

Conditions particulières d'admission

- Mathématiques CST de 4^e secondaire ou Mathématiques 416

Admissions

- Ouvert au 2^e tour



La couleur Shawi

- Visite d'une communauté ethnique comme la communauté arabe, juive, haïtienne, chinoise, etc.
- Visite de musées et d'institutions politiques, comme l'Assemblée nationale
- Rencontre de spécialistes des sciences humaines
- Incursion dans un milieu ou projet d'envergure dans un domaine qui t'intéresse
- Local dédié aux sciences humaines

Perspectives d'avenir

Une fois ton DEC terminé, tu pourras poursuivre tes études à l'université dans ces domaines :

- Affaires publiques et relations internationales
- Anthropologie
- Archéologie
- Architecture de paysage
- Communication
- Design de l'environnement
- Développement durable
- Droit
- Enseignement au secondaire (français, anglais, univers social)
- Études internationales
- Géographie et démographie
- Histoire
- Intervention plein air
- Loisir, culture et tourisme
- Philosophie
- Politique
- Urbanisme
- Sciences de la consommation

Et beaucoup d'autres, notamment les domaines universitaires mentionnés au profil Perspective psychosociale. Consulte ton service d'orientation.



Cours théorique	Laboratoire/Stage	Travail personnel
SESSION 1 AUTOMNE		
109-102-MQ	Activité physique et efficacité	0-2-1
340-101-MQ	Philosophie et rationalité	3-1-3
601-101-MQ	Écriture et littérature	2-2-3
300-BE1-SW	Méthode de travail intellectuel	1-2-1
330-N01-SW	Histoire du monde depuis le XV ^e siècle	3-1-2
350-N03-SW	Initiation à la psychologie	2-1-2
385-N09-SW	Initiation à la science politique	2-1-2
387-N10-SW	Initiation à la sociologie	2-1-2
SESSION 2 HIVER		
109-101-MQ	Activité physique et santé	1-1-1
601-102-MQ	Littérature et imaginaire	3-1-3
604-100-MQ	Anglais de base	2-1-3
300-222-RE	Recherche et méthodes qualitatives en sciences humaines	2-2-3
330-ANA-SW	Histoire de la Mauricie	2-1-3
383-N02-SW	Initiation à l'économie globale	2-1-2
385-ANA-SW	Pouvoir et décisions	2-1-3
SESSION 3 AUTOMNE		
109-103-MQ	Activité physique et autonomie	1-1-1
340-102-MQ	Philosophie : L'être humain	3-0-3
601-103-MQ	Littérature québécoise	3-1-4
604-PRE-SW	Anglais, langue seconde	3-0-3
FGC-001-SW	Formation générale complémentaire	3-0-3
330-BNA-SW	Histoire des mouvements sociaux au Québec	3-1-2
360-223-RE	Analyse quantitative en sciences humaines	2-2-2
383-ANA-SW	Économie du Québec	2-1-3
601-888-02	Épreuve uniforme de français	
SESSION 4 HIVER		
340-GWP-SW	Philosophie et éthique	3-0-3
601-GWP-SW	Production de discours	2-2-2
FGC-002-SW	Formation générale complémentaire	3-0-3
300-ME4-SW	Démarche d'intégration des acquis	1-3-3
320-N07-SW	Réalités géographiques à travers le monde	2-1-3
383-BNA-SW	Mondialisation	3-1-2
387-CNA-SW	Innovations et changements sociaux	2-1-3
990-300-A1	Épreuve (activité) synthèse	



ARTS, LETTRES ET COMMUNICATION

OPTION MULTIDISCIPLINAIRE

Description du programme

Si tu es une personne créative, qui est animée par des domaines comme les arts, le cinéma, la littérature, la culture en général, et que tu souhaites vivre un passage au collégial qui soit à la fois enrichissant et passionnant, tu te trouveras à ta place dans le programme Arts, lettres et communication du Cégep de Shawinigan. Notre programme permet d'explorer et d'expérimenter différents volets du monde de la culture et des communications, à travers une solide formation préuniversitaire, mais aussi par le biais de nombreuses activités et sorties culturelles, dont un voyage à l'international.

Intérêts et aptitudes

J'aime

- Explorer divers domaines culturels : arts, cinéma, littérature, journalisme, mythologie, BD, etc.
- Participer à des sorties et activités culturelles (théâtre, musées, cinéma)
- Exercer mon esprit critique et m'ouvrir à la diversité
- Découvrir la richesse du langage et de la littérature
- Exploiter les technologies de l'information et des communications

Je suis

- Une personne créative et imaginative, toujours en quête de nouvelles idées
- Une personne curieuse, avide de découvertes et d'expériences culturelles variées
- Ouvert(e) d'esprit, capable d'accueillir différentes perspectives
- Sensible aux arts et aux œuvres qui racontent le monde

J'ai

- Une soif d'apprendre et d'explorer de nouveaux horizons
- Une facilité à analyser et à interpréter des textes et des images
- Un intérêt pour l'expression écrite et orale
- Une imagination vive et ouverte à divers horizons de création

J'aimerais

- Réaliser des projets et stimuler ma créativité
- Enrichir ma culture et mes connaissances littéraires
- M'initier aux arts visuels et médiatiques
- Évoluer dans un programme dynamique et convivial
- Améliorer mes compétences en lecture, écriture et communication

Conditions d'admission

Condition générale d'admission

- Être titulaire d'un DES (voir les détails à la page 3)

Admissions

- Ouvert au 2^e tour



La couleur Shawi

Les étudiantes et étudiants du programme :

- S'initient au langage cinématographique et réalisent des courts-métrages (participation au Festival du court-métrage du programme)
- Apprennent les techniques du dessin d'observation et explorent le dessin d'imagination
- Réalisent différents projets en atelier de création en peinture et en sculpture
- Expérimentent le métier de journaliste (entrevues, reportages, critiques et chroniques diverses) et publient dans la revue *ShaOui!* en collaboration avec Culture Shawinigan, et dans *Shawimag*, la revue culturelle du programme
- S'exercent à l'écriture créative : poésie, slam, nouvelles, scénarios, photos-récits, etc.
- Participent à l'écriture, à la réalisation et au lancement du recueil de poésie du Cégep
- Développent leurs connaissances littéraires au contact de domaines variés tels la mythologie, la bande dessinée, le fantastique, etc.
- Conçoivent et réalisent un projet final en Arts, lettres et communication
- Travaillent avec leur portable en classe et développent leurs compétences technologiques (programme Br@nché)
- Explorent la diversité culturelle contemporaine à travers des sorties culturelles et un voyage à l'international

Perspectives d'avenir

Une fois ton DEC terminé, tu pourras poursuivre tes études à l'université dans ces domaines :

Arts :

- Art et science de l'animation
- Art dramatique
- Arts plastiques
- Arts visuels et médiatiques*
- Design de mode
- Design graphique
- Design de produits
- Enseignement de l'art dramatique
- Enseignement des arts plastiques
- Histoire de l'art
- Théâtre

Communication (plusieurs profils) :

- Création médias-télévision
- Cinéma
- Humaine et organisationnelle
- Journalisme
- Marketing
- Médias numériques
- Médias interactifs
- Politique et société
- Relations publiques
- Stratégies de production culturelle et médiatique
- Etc.

Certains de ces programmes exigent un portfolio.

Lettres :

- Création littéraire
- Bande dessinée
- Écriture de scénario
- Études anglaises
- Études françaises
- Études internationales et langues modernes
- Linguistique (sciences du langage)
- Rédaction professionnelle
- Traduction

Autres domaines possibles :

- Droit
- Enseignement en adaptation scolaire (primaire et secondaire)
- Enseignement primaire
- Enseignement au secondaire (français, anglais, univers social)
- Enseignement en éducation physique
- Muséologie et patrimoines
- Sciences historiques et études patrimoniales

*Ce programme peut exiger des préalables dans certaines universités. Consulte ton service d'orientation.

Cours théorique	Laboratoire/Stage	Travail personnel
SESSION 1 AUTOMNE		
109-101-MQ	Activité physique et santé	1-1-1
601-101-MQ	Écriture et littérature	2-2-3
604-100-MQ	Anglais de base	2-1-3
502-A4R-SW	Exploration de la culture	2-2-3
510-A4V-SW	Dessin : du réalisme à l'imaginaire	1-2-3
601-54X-SW	Langage cinématographique	2-1-3
601-A4W-SW	Écriture créative	1-3-3
SESSION 2 HIVER		
109-102-MQ	Activité physique et efficacité	0-2-1
340-101-MQ	Philosophie et rationalité	3-1-3
601-102-MQ	Littérature et imaginaire	3-1-3
510-A4Q-SW	Atelier de création : l'univers de la peinture	1-2-3
601-A4P-SW	Initiation au journalisme	1-2-3
601-A4S-SW	Paralittérature : BD, roman policier et autres genres populaires	1-2-3
601-A53-SW	Mythologie et littérature	2-2-3
SESSION 3 AUTOMNE		
340-102-MQ	Philosophie : L'être humain	3-0-3
601-103-MQ	Littérature québécoise	3-1-4
604-PRE-SW	Anglais, langue seconde	3-0-3
FGC-001-SW	Formation générale complémentaire	3-0-3
510-B4Q-SW	Atelier de création : l'univers de la sculpture	1-3-3
601-64X-SW	Réalisation de courts-métrages	1-2-3
601-B4P-SW	Journalisme d'opinion	1-2-3
601-888-02	Épreuve uniforme de français	
SESSION 4 HIVER		
109-103-MQ	Activité physique et autonomie	1-1-1
340-GWP-SW	Philosophie et éthique	3-0-3
601-GWP-SW	Production de discours	2-2-2
FGC-002-SW	Formation générale complémentaire	3-0-3
510-A4U-SW	Projet final : arts	1-2-4
601-A4T-SW	Regard critique sur la culture : médias, littérature et société	2-2-3
601-A4U-SW	Projet final : lettres et communication	1-2-3
990-500-A1	Épreuve (activité) synthèse	

Pour plus de renseignements, compose le 819 539-6401, option 5 ou écris à admission@cshawi.ca



TECHNOLOGIE D'ANALYSES BIOMÉDICALES

Description du programme

Comme technologiste médical, tu seras au cœur d'une équipe multidisciplinaire et tu auras à interpréter et à assurer la qualité des résultats d'analyses de laboratoire qui serviront à l'établissement du diagnostic et au suivi des traitements médicaux. Les champs d'activités et d'analyses effectuées sont nombreux : biochimie, microbiologie, hématologie, prélèvements, histopathologie, banque de sang, biologie moléculaire, etc. Il y a présentement une grande pénurie de main-d'œuvre dans les laboratoires des centres hospitaliers, les opportunités de carrières sont nombreuses! De plus, il y a possibilité d'avoir un emploi rémunéré en centre hospitalier (externat) après avoir complété tous les cours des deux premières années de formation.

Intérêts et aptitudes

J'aime

- La santé humaine et le domaine médical, surtout la biologie, la biochimie et la microbiologie
- Les expériences scientifiques en laboratoire et utiliser des appareils de précision
- Le travail d'équipe
- Le contact avec le public

Je suis

- Organisé(e) et j'ai un bon sens des responsabilités
- Autonome et capable de m'adapter à des situations imprévues
- Capable de me concentrer

J'ai

- Le sens de l'observation
- Une bonne acuité visuelle et je distingue les couleurs
- Une bonne dextérité manuelle

J'aimerais

- Analyser des échantillons biologiques pour aider au diagnostic et au suivi de la clientèle
- Travailler en laboratoire avec des instruments de haute précision et des technologies avancées

Conditions d'admission

Condition générale d'admission

- Être titulaire d'un DES (voir les détails à la page 3)

Conditions particulières d'admission

- Mathématiques CST de 5^e secondaire ou Mathématiques TS ou SN de 4^e secondaire ou Mathématiques 436 ou l'équivalent
- Chimie de 5^e secondaire
- Physique de 5^e secondaire

S'il te manque des préalables, le Cégep offre un cheminement Tremplin DEC (voir les détails à la page 9)

Admissions

- Ouvert au 2^e tour

Notes

- Les milieux de stage pourraient faire une demande de déclaration d'absence d'antécédents judiciaires. La personne étudiante pourrait se voir refuser l'accès à un ou des milieux de stages si elle possède des antécédents.
- Afin de prévenir les risques biologiques et de contribuer à la sécurité de la clientèle, la vaccination est fortement recommandée, quoique non obligatoire. Tu trouveras des précisions à cet effet à l'adresse suivante : <https://ciusssmq.ca/emplois-et-stages/etudiants-et-stages/preparer-mon-stage>.
- Les étudiantes et étudiants de ce programme devront être membre étudiant de l'Ordre professionnel des technologistes médicaux du Québec (OPTMQ).



La couleur Shawi

- Lors de leur formation collégiale, les étudiantes et étudiants apprendront à faire des prélèvements sanguins (accès à une clinique-école unique au Québec pour réaliser une partie de ces prélèvements)
- Cours d'anatomie au Carrefour anatomique de l'UQTR
- Utilisation d'appareils spécialisés (microscopes, analyseurs chimiques, compteur cellulaire, appareil pour technique sur gel en immunohématologie, etc.)
- Stages de 26 semaines dans diverses spécialités dans des centres hospitaliers de la région ou à l'extérieur de la région (1 semaine de stage de prélèvements en 2^e année et 25 semaines de stage en 3^e année)
- Accès à des laboratoires d'enseignement parmi les mieux équipés au Québec
- Possibilité de participer à des projets internationaux

Perspectives d'avenir

Professions reliées à cette formation :

- Technologiste médical
- Technicienne/Technicien de laboratoire

Tu pourras travailler dans ces milieux :

- Centres hospitaliers
- Laboratoires médicaux privés
- CLSC
- Laboratoires de maisons d'enseignement
- Centres de recherche
- Entreprises spécialisées dans la production et la vente d'équipement médical
- Industries pharmaceutiques
- Laboratoires de contrôle de la qualité

Tu pourras accomplir les tâches suivantes :

- Effectuer des prélèvements (sanguins, etc.)
- Effectuer des dosages biochimiques de certaines substances (sucres, enzymes, lipides, etc.) dans le but de confirmer ou d'infirmier un diagnostic fait en collaboration avec le médecin
- Faire des analyses d'urine pour dépister des signes de diabète ou de problèmes rénaux
- Procéder à l'ensemencement de produits biologiques sur des milieux de culture en vue d'isoler et d'identifier le microorganisme provoquant une infection et de déterminer l'antibiothérapie utile à l'élimination de l'infection
- Procéder à toutes les analyses préalables à une transfusion sanguine
- Réaliser les analyses sanguines nécessaires pour évaluer l'état des globules rouges et des globules blancs afin de dépister les anémies et les leucémies
- Détecter les troubles de la coagulation
- T'occuper du processus complet menant à l'étude des tissus provenant de la salle d'opération ou d'ailleurs
- Appliquer des techniques de biologie moléculaire
- Assurer la qualité des analyses
- Assurer le suivi des analyses hors laboratoire
- Compiler les données, interpréter les résultats et rédiger les rapports d'analyses
- Nettoyer et entretenir le laboratoire médical et stériliser le matériel

Vers l'université, tu pourras compléter* :

- Des études dans plusieurs programmes tels que Biochimie, Microbiologie, Biologie moléculaire, Biologie médicale, Pharmacologie et Sciences biologiques et écologiques, où certains cours te seront reconnus (passerelles).
- Une passerelle avec l'UQTR en Biologie médicale (18 crédits reconnus).

*Vérifie les préalables requis selon le programme et l'université visés. Consulte ton service d'orientation.

Cours théorique Laboratoire/Stage Travail personnel

SESSION 1 AUTOMNE		
109-101-MQ	Activité physique et santé	1-1-1
340-101-MQ	Philosophie et rationalité	3-1-3
601-101-MQ	Écriture et littérature	2-2-3
140-6CY-SW	Introduction à la profession	4-3-3
140-6D0-SW	Biologie appliquée au laboratoire médical I	2-2-2
140-6D4-SW	Instrumentations biomédicales	2-3-2
202-6D4-SW	Chimie appliquée au laboratoire médical	2-2-2
SESSION 2 HIVER		
109-102-MQ	Activité physique et efficacité	0-2-1
340-102-MQ	Philosophie : L'être humain	3-0-3
601-102-MQ	Littérature et imaginaire	3-1-3
604-100-MQ	Anglais de base	2-1-3
FGC-001-SW	Formation générale complémentaire	3-0-3
140-8D3-SW	Introduction aux prélèvements	2-2-1
140-6D5-SW	Biochimie clinique I	3-2-3
140-7D0-SW	Biologie appliquée au laboratoire médical II	3-3-3
SESSION 3 AUTOMNE		
601-103-MQ	Littérature québécoise	3-1-4
604-TEC-SW	Anglais, langue seconde	3-0-3
FGC-002-SW	Formation générale complémentaire	3-0-3
140-7DA-SW	Hémostase	2-1-2
140-6DC-SW	Biochimie clinique II	2-3-2
140-6DE-SW	Biologie moléculaire médicale	2-2-2
140-7D3-SW	Stage de prélèvements	0-1-2-1
140-AD7-SW	Microbiologie clinique I	2-4-3
601-888-02	Épreuve uniforme de français	
SESSION 4 HIVER		
109-103-MQ	Activité physique et autonomie	1-1-1
340-GWQ-SW	Philosophie et éthique	3-0-3
601-GWQ-SW	Production de discours	2-2-2
140-6DB-SW	Hématologie : morphologie	2-3-2
140-7D5-SW	Introduction à la banque de sang	2-2-2
140-7DC-SW	Biochimie clinique III	3-3-3
140-BD7-SW	Microbiologie clinique II	3-4-3
SESSION 5 AUTOMNE		
140-6D8-SW	Histopathologie	2-3-2
140-6DD-SW	Microbiologie clinique III	0-3-1
140-6DF-SW	Banque de sang	4-4-3
140-7DB-SW	Hématologie : diagnostic	3-2-2
SESSION 6 HIVER		
140-7D8-SW	Stage en histopathologie	1-7-1
140-7DD-SW	Stage en microbiologie	1-12-1
140-7DF-SW	Stage en banque de sang	1-8-1
140-8DB-SW	Stage en hématologie	2-6-1
140-8DC-SW	Stage en biochimie	1-8-1
990-140-CO	Épreuve (activité) synthèse	

Pour plus de renseignements, compose le 819 539-6401, option 5 ou écris à admission@cshawi.ca

SOINS INFIRMIERS

Description du programme

Dans ce programme, tu seras en mesure d'acquérir et d'approfondir des connaissances fondamentales en soins infirmiers qui vont servir de base à la démarche de soins infirmiers et au plan thérapeutique infirmier. Tu développeras ta capacité d'adaptation selon des valeurs humaines. Tu apprendras à appliquer un processus de résolution de problèmes à tous les aspects de ta pratique infirmière. Tu auras aussi la chance de développer des compétences dans un contexte réel permettant une prise en charge de la clientèle dès son arrivée jusqu'à la fin du traitement en étant sous la supervision de personnel enseignant dynamique et compétent. Tu feras des stages en milieu clinique sur les unités de médecine, de chirurgie, à l'urgence, en passant par la maternité, la pédiatrie, la psychiatrie, la gériatrie et plus encore. Dans ce programme, tu développeras un esprit de synthèse, de l'autonomie, un jugement clinique et l'amour d'aider l'autre.

Intérêts et aptitudes

J'aime

- La santé et le bien-être des personnes
- Le travail d'équipe et la coopération
- Les sciences, particulièrement la biologie

Je suis

- Capable de développer de bons contacts humains
- Ouvert(e) à de nouvelles expériences

J'ai

- Le sens des responsabilités et du leadership
- Une bonne résistance physique et psychologique
- Un bon jugement et de l'initiative

J'aimerais

- Faire la différence dans la vie des personnes que je soigne
- Développer mes compétences afin d'acquérir les connaissances et les habiletés nécessaires pour offrir des soins de qualité à la clientèle
- Intervenir efficacement en milieu clinique
- Travailler en équipe interdisciplinaire et faire preuve de professionnalisme dans ma pratique

Conditions d'admission

Condition générale d'admission

- Être titulaire d'un DES (voir les détails à la page 3)

Conditions particulières d'admission

- STE ou SE de 4^e secondaire ou Sciences physiques 436 ou l'équivalent
- Chimie de 5^e secondaire ou Chimie 534 ou l'équivalent (Si tu ne remplis pas cette condition, communique avec l'aide pédagogique individuelle. Une formation d'appoint en chimie, intégrée à ton horaire, pourrait être offerte.)

S'il te manque des préalables, le Cégep offre un cheminement Tremplin DEC (voir les détails à la page 9)

Admissions

- Ouvert au 2^e tour

Notes

- Les milieux de stage pourraient faire une demande de déclaration d'absence d'antécédents judiciaires. La personne étudiante pourrait se voir refuser l'accès à un ou des milieux de stages si elle possède des antécédents.
- La personne étudiante devra fournir des preuves de vaccination contre certaines affections. En l'absence de preuve de vaccination, elle pourrait se voir refuser l'accès aux stages.



La couleur Shawi

- Stages dès la 1^{re} session
- Clinique-école santé Énergie
- Centre virtuel d'immersion clinique (CVIC)
- Chef de file en simulation au niveau collégial au Québec!
- Cours d'anatomie au Carrefour anatomique de l'UQTR
- Mission de coopération internationale aux 2 ou 3 ans

Imagine : évoluer dans un environnement de première ligne réel à la Clinique-école santé Énergie et travailler avec des infirmières cliniciennes et praticiennes. Une première au Québec!

Au CVIC, tu auras accès à un laboratoire de simulation, doté de mannequins haute-fidélité, qui représente un hôpital virtuel. Tu pourras collaborer avec, entre autres, les programmes Soins préhospitaliers d'urgence et Technologie d'analyses biomédicales qui te prépareront à ton futur milieu professionnel.

À la fin de ton parcours, tu auras la chance de participer à une simulation d'envergure impliquant plus d'une dizaine de professions.

Perspectives d'avenir

Profession reliée à cette formation :

- Infirmières et infirmiers, membres de l'Ordre des infirmières et infirmiers du Québec (OIIQ)

Tu pourras travailler dans ces milieux :

- Centres hospitaliers
- Centres d'hébergement de soins de longue durée (CHSLD)
- Cliniques familiales
- Forces armées
- Milieu carcéral
- Milieux industriels
- Organismes gouvernementaux
- Pratique privée

Tu pourras accomplir les tâches suivantes :

- Administrer les traitements et les médicaments selon l'ordonnance médicale
- Assurer la continuité et le suivi des soins et des services avec les autres établissements de santé et les agences communautaires
- Contribuer avec le personnel professionnel de la santé aux méthodes diagnostiques
- Documenter les interventions et les résultats des soins infirmiers et des traitements
- Élaborer, mettre en œuvre et évaluer des programmes de soins infirmiers et des programmes d'enseignement
- Initier et maintenir une relation d'aide auprès de la clientèle
- Participer à des recherches cliniques et en soins infirmiers
- Planifier les soins et en assurer la réalisation jusqu'à la prise en charge personnelle de la clientèle
- Coordonner les activités des équipes de soins intradisciplinaires et interdisciplinaires
- Procéder à la surveillance clinique de la clientèle et intervenir selon les problèmes décelés et les risques anticipés
- Renseigner la clientèle et ses proches sur le déroulement des soins, des examens et des traitements susceptibles de maintenir ou d'améliorer la santé, la prévention des maladies ou l'hygiène

Vers l'université, tu pourras compléter* :

- Un DEC-BAC en Sciences infirmières en 5 ans d'études
- Un certificat dans un domaine connexe

*Vérifie les préalables requis selon le programme et l'université visés. Consulte ton service d'orientation.

Cours théorique	Laboratoire	Stage	Travail personnel
SESSION 1 AUTOMNE			
109-101-MQ	Activité physique et santé		1-1-0-1
601-101-MQ	Écriture et littérature		2-2-0-3
FGC-001-SW	Formation générale complémentaire		
OU			
202-3A3-RE	Chimie pour Soins infirmiers I		2-1-0-3
101-1Q1-SW	Développer une vision intégrée du corps humain et de son fonctionnement I		4-2-0-3
180-AQ4-SW	S'introduire dans le domaine des soins infirmiers		3-4-1-2
180-AQ8-SW	Explorer les problèmes de santé I		3-0-0-2
350-1Q2-SW	Composer avec les réactions et les comportements d'une personne I		3-0-0-3
387-AQ6-SW	Composer avec la réalité familiale de la personne		3-0-0-3
SESSION 2 HIVER			
109-102-MQ	Activité physique et efficacité		0-2-0-1
FGC-002-SW	Formation générale complémentaire		
OU			
202-4A3-RE	Chimie pour Soins infirmiers II		2-1-0-3
101-2Q1-SW	Développer une vision intégrée du corps humain et de son fonctionnement II		4-2-0-3
180-5QE-SW	Intervenir auprès d'adultes en médecine et chirurgie I		0-5-6-2
180-BQ8-SW	Explorer les problèmes de santé II		5-0-0-3
350-AQ5-SW	Expérimenter des savoirs relationnels		3-0-0-2
SESSION 3 AUTOMNE			
340-101-MQ	Philosophie et rationalité		3-1-0-3
601-102-MQ	Littérature et imaginaire		3-1-0-3
604-100-MQ	Anglais de base		2-1-0-3
101-1Q7-SW	Relier des désordres immunologiques et des infections aux mécanismes physiologiques et métaboliques		4-2-0-3
180-BQH-SW	Intervenir et enseigner auprès de la clientèle en périnatalité		3-0-7-2
180-BQM-SW	Intervenir auprès de la clientèle en perte d'autonomie en établissement		3-0-4-2
SESSION 4 HIVER			
109-103-MQ	Activité physique et autonomie		1-1-0-1
340-102-MQ	Philosophie : L'être humain		3-0-0-3
601-103-MQ	Littérature québécoise		3-1-0-4
180-1QJ-SW	Intervenir auprès d'enfants et d'adolescents requérant des S.I.		1-0-6-1
180-6QE-SW	Intervenir auprès des adultes en médecine et chirurgie II		1-1-8-2
180-AQD-SW	S'adapter à différentes situations de travail I		3-0-0-2
387-BQ6-SW	Composer avec le contexte social de la santé		3-0-0-3
601-888-02	Épreuve uniforme de français		
SESSION 5 AUTOMNE			
340-GWQ-SW	Philosophie et éthique		3-0-0-3
601-GWQ-SW	Production de discours		2-2-0-2
180-AQL-SW	Intervenir auprès de la clientèle requérant des soins infirmiers en santé mentale		4-0-8-3
180-CQE-SW	Intervenir et promouvoir la santé auprès d'adultes en médecine et chirurgie III		1-2-10-3
SESSION 6 HIVER			
604-TEC-SW	Anglais, langue seconde		3-0-0-3
180-AQK-SW	Intervenir auprès de la clientèle en services ambulatoires et en soins d'urgence		0-3-7-3
180-BQD-SW	S'adapter à différentes situations de travail II		2-1-3-2
180-DQE-SW	Intervenir et promouvoir la santé auprès d'adultes en médecine et chirurgie IV		0-0-8-3
990-180-A0	Épreuve (activité) synthèse		

Pour plus de renseignements, compose le 819 539-6401, option 5 ou écris à admission@cshawi.ca



SOINS PRÉHOSPITALIERS D'URGENCE

Description du programme

Le programme Soins préhospitaliers d'urgence vise à former les paramédics de demain. Ces professionnels de la santé font partie des premiers intervenants à arriver sur les lieux d'un événement d'urgence, qu'il soit de nature médicale, traumatique, psychologique ou autre. Ils interviendront aussi lors des appels non urgents. Ainsi, le programme t'en apprendra beaucoup sur l'anatomie et la physiologie humaines. Il te permettra donc d'évaluer rapidement l'état clinique d'une personne dans le but de déterminer et de prodiguer les soins appropriés et ainsi prévenir la détérioration de son état de santé.

Que ce soit en laboratoire ou en stage, une bonne partie du programme est axée sur la pratique. Différents contextes te seront présentés (types de clientèle, lieux divers, milieux cliniques, etc.).

Intérêts et aptitudes

J'aime

- M'informer et en apprendre toujours plus
- En connaître davantage sur le corps humain et les différents problèmes de santé
- Intervenir dans des situations toujours différentes
- Travailler physiquement
- Le travail d'équipe et le contact avec les gens

Je suis

- À l'aise dans un contexte de communication efficace, claire et respectueuse
- Autonome et je sais prendre des initiatives

J'ai

- Une bonne tolérance au stress
- Le sens des responsabilités
- Une belle capacité d'adaptation
- Une bonne résistance physique

Je peux

- Faire preuve de sang-froid dans les situations difficiles et les cas d'urgence
- Prendre des décisions rapidement

Conditions d'admission

Condition générale d'admission

- Être titulaire d'un DES (voir les détails à la page 3)

Critères de sélection

- Qualité du dossier scolaire
- Permis de conduire classe 5 (régulier ou probatoire) obtenu au plus tard à la rentrée en août ou s'engager à obtenir la classe 4A du permis de conduire avant le début de la 5^e session

Admissions

- Programme contingenté
- Fermé au 2^e tour

Notes

- Les milieux de stage pourraient faire une demande de déclaration d'absence d'antécédents judiciaires. La personne étudiante pourrait se voir refuser l'accès à un ou des milieux de stages si elle possède des antécédents.
- Fournir des preuves de vaccination contre certaines infections. En l'absence de preuve de vaccination, la personne étudiante pourrait se voir refuser l'accès aux stages en milieu hospitalier et préhospitalier.
- En cours de formation, prévoir l'achat d'un uniforme et de matériel clinique pour un coût approximatif de 1 000 \$.



La couleur Shawi

- Formation axée sur l'apprentissage actif par le biais de mises en situation appliquées aux divers contextes de travail
- Préoccupation constante sur le développement de l'éthique professionnelle
- Processus d'évaluation préparatoire à l'examen national d'obtention du permis de travail, et ce, dès la première année
- Équipe enseignante d'expérience
- Accès à un centre de simulation SPU qui reproduit un appartement complet permettant ainsi de recréer une ambiance réaliste lors des interventions des personnes étudiantes
- Laboratoires d'anatomie au Carrefour anatomique de l'UQTR

Perspectives d'avenir

Profession reliée à cette formation :

- Paramédic

Tu pourras travailler dans ces milieux :

- Différents types d'entreprises ambulancières :
 - Entreprises privées
 - Coopératives
 - Organismes à but non lucratif
 - Entreprises municipales
 - Organismes paragonnementaux (ex. : Urgences-santé)

Tu pourras accomplir les tâches suivantes :

- Apprécier l'état de la personne blessée ou malade, déterminer rapidement les soins médicaux d'urgence appropriés et, selon les priorités identifiées, stabiliser et améliorer l'état de la victime
- Déplacer la personne malade ou accidentée en utilisant du matériel de déplacement spécialisé vers l'ambulance
- Appliquer des protocoles et des techniques liés à l'administration des médicaments
- Effectuer le transport de la personne vers un hôpital tout en surveillant son état et intervenir au besoin
- Consigner et transmettre les renseignements relatifs à la situation et à l'état de la victime au centre hospitalier receveur
- Effectuer l'inspection visuelle et mécanique du véhicule et l'assurer du bon fonctionnement des appareils médicaux

Vers l'université, tu pourras compléter :

- Possibilité de poursuivre des études dans tous les programmes universitaires dont le seuil d'accueil est le DEC. Consulte ton service d'orientation.

Cours théorique Laboratoire/Stage Travail personnel

SESSION 1	AUTOMNE	
109-102-MQ	Activité physique et efficacité	0-2-1
601-101-MQ	Écriture et littérature	2-2-3
604-100-MQ	Anglais de base	2-1-3
FGC-001-SW	Formation générale complémentaire	3-0-3
101-2G6-SW	Anatomie et physiologie humaines I	4-2-3
181-2G5-SW	Initiation à la profession	2-1-2
181-2G7-SW	Initiation aux premiers soins	2-4-2
181-2GB-SW	Examens cliniques en contexte préhospitalier	1-4-2
SESSION 2	HIVER	
109-101-MQ	Activité physique et santé	1-1-1
340-101-MQ	Philosophie et rationalité	3-1-3
601-102-MQ	Littérature et imaginaire	3-1-3
101-3G6-SW	Anatomie et physiologie humaines II	4-2-3
181-2GC-SW	Physiopathologies appliquées en SPU	2-2-2
181-2GG-SW	Interventions en situations traumatiques I	2-3-1
181-2GH-SW	Interventions en soins médicaux I	0-3-2
350-2G0-SW	Interactions et communications appliquées en SPU	2-2-1
SESSION 3	AUTOMNE	
340-102-MQ	Philosophie : L'être humain	3-0-3
601-103-MQ	Littérature québécoise	3-1-4
604-TEC-SW	Anglais, langue seconde	2-1-3
101-2GE-SW	Initiation à la pharmacologie	2-1-1
181-2GF-SW	Interventions en situations de réanimation I	2-3-2
181-3GB-SW	Stage I	1-4-1
181-3GH-SW	Interventions en soins médicaux II	2-4-2
387-2G8-SW	Enjeux sociaux en SPU	2-1-1
601-888-02	Épreuve uniforme de français	
SESSION 4	HIVER	
109-103-MQ	Activité physique et autonomie	1-1-1
601-GWQ-SW	Production de discours	2-2-2
101-2GA-SW	Prévention des infections	2-1-2
181-2G8-SW	Interventions et bienveillance en SPU	1-3-2
181-2GE-SW	Pharmacologie appliquée en SPU	2-3-1
181-3GC-SW	Stage II	1-3-1
181-3GF-SW	Interventions en situations de réanimation II	1-3-2
181-3GG-SW	Interventions en situations traumatiques II	1-3-2
181-4GH-SW	Interventions en soins médicaux III	2-2-2
SESSION 5	AUTOMNE	
340-GWQ-SW	Philosophie et éthique	3-0-3
181-2GK-SW	Problématiques comportementales	2-4-2
181-2GL-SW	Conduite préhospitalière	1-2-0
181-2GM-SW	Interventions en situations d'exception	2-3-2
181-4GF-SW	Cas intégrateurs I	1-4-1
181-5GH-SW	Stage III	0-7-1
350-2GX-SW	Prévention de son intégrité physique et psychologique	1-2-1
SESSION 6	HIVER	
FGC-002-SW	Formation générale complémentaire	2-1-3
181-3GK-SW	Stage IV	0-12-2
181-3GM-SW	Cas intégrateurs II	3-11-2
990-181-A1	Épreuve (activité) synthèse	

TECHNIQUES DE LABORATOIRE

PROFIL BIOTECHNOLOGIES

Description du programme

Participer à l'élaboration de nouveaux médicaments et vaccins, valoriser des déchets en nouveaux produits, améliorer des produits alimentaires comme la bière ou le yogourt, contrôler la qualité de l'eau potable ou de produits d'alimentation, rendre des cultures agricoles plus résistantes aux parasites et maladies, contribuer à trouver des alternatives plus vertes aux combustibles fossiles, ça t'intéresse? Alliant les nouvelles technologies et les sciences du vivant, les biotechnologies te permettront d'explorer un large éventail de domaines scientifiques. Grâce à ta polyvalence, les opportunités de carrières seront multiples! Tu pourras aussi poursuivre tes études à l'université dans un des domaines des biotechnologies en te faisant créditer certains cours.

Intérêts et aptitudes

J'aime

- Le travail en laboratoire
- Les sciences du vivant (clonage, bioprocédés, génie génétique, microbiologie, culture cellulaire, immunologie, etc.)
- Utiliser des instruments et l'informatique
- Le travail d'équipe

Je suis

- Une personne minutieuse, méthodique, rigoureuse et précise
- Capable de me concentrer
- Débrouillard(e)
- Patient(e) et persévérant(e)

J'ai

- Le sens de l'observation
- Une bonne capacité à travailler en équipe, mais aussi de l'autonomie
- Une bonne dextérité

J'aimerais

- Réaliser des analyses ayant des retombées importantes dans divers domaines comme l'environnement ou l'alimentation
- Travailler dans un laboratoire de recherche, de développement, de production et de contrôle de la qualité
- Poursuivre des études universitaires dans un domaine relié à la biologie

Conditions d'admission

Condition générale d'admission

- Être titulaire d'un DES (voir les détails à la page 3)

Conditions particulières d'admission

- Mathématiques TS ou SN de 5^e secondaire ou Mathématiques 526 ou l'équivalent
- Chimie de 5^e secondaire ou Chimie 534 ou l'équivalent

S'il te manque des préalables, le Cégep offre un cheminement Tremplin DEC (voir les détails à la page 9)

Admissions

- Ouvert au 2^e tour

Note

L'Alternance travail-études (ATE) permet de valoriser l'apprentissage en milieu de travail sous forme de stages rémunérés. Cette formule est facultative à l'obtention du diplôme.



La couleur Shawi

- Tronc commun d'une session avec le programme Techniques de laboratoire, profil Chimie analytique (210.AB), permettant de préciser ton choix
- Programme Alternance travail-études (ATE)
 - Possibilité de plusieurs stages rémunérés de 8 à 12 semaines
 - Possibilité de stage dès la première année
 - Possibilité de stages rémunérés pendant tes sessions de cours au CNETE* avec une équipe de chercheurs
 - Possibilité de stages internationaux (dont à l'Institut universitaire de technologie (IUT) de Lyon)
- DEC-BAC et passerelles avec plusieurs programmes universitaires (voir la section *Vers l'université, tu pourras compléter*)
- Accès à des laboratoires parmi les mieux équipés au Québec
- Accès à des technologies de pointe et à de l'appareillage sophistiqué
- Personnel hautement qualifié, dont des professeures-chercheuses/professeurs-chercheurs
- Introduction à la recherche grâce à divers projets se déroulant sur les 3 années de formation
- Nouveauté : activités d'apprentissage en milieu de travail (AMT) tout au long de la formation

*Le Centre national en électrochimie et en technologies environnementales (CNETE) du Cégep de Shawinigan est reconnu pour ses travaux de recherche appliquée et ses nombreux succès en transfert de technologie.

Perspectives d'avenir

Professions reliées à cette formation :

- Technicienne/Technicien en recherche et développement
- Technicienne/Technicien en contrôle de la qualité
- Technicienne/Technicien en analyse environnementale
- Technicienne/Technicien en bioprocédés industriels
- Technicienne/Technicien en microbiologie
- Technicienne/Technicien en biologie moléculaire
- Technicienne/Technicien en travaux pratiques (en milieu scolaire)

Tu pourras travailler dans ces milieux :

- Tous les laboratoires en biotechnologies autres que ceux des centres hospitaliers
- Les industries, ministères et centres de recherche œuvrant dans les domaines pharmaceutique, agroalimentaire, environnemental, médical et chimique

Tu pourras accomplir les tâches suivantes :

- Préparer les solutions et le matériel de laboratoire
- Assembler, installer et calibrer les instruments
- Préparer, traiter et analyser des échantillons
- Préparer des milieux de culture
- Isoler et identifier les microorganismes
- Entretenir des cultures de cellules animales et végétales
- Effectuer des analyses toxicologiques, immunologiques et de biologie moléculaire
- Participer à l'analyse et au contrôle de la qualité des matières premières et des produits
- Compiler les données et participer à l'interprétation des résultats
- Participer à la mise au point de nouvelles techniques et à la mise en opération de nouveaux instruments
- Faire la mise à jour de l'inventaire et faire les commandes
- Veiller au bon fonctionnement d'un laboratoire

Vers l'université, tu pourras compléter* :

- Un baccalauréat relié à la chimie et à la biologie
- Un DEC-BAC de cinq années d'études avec l'UQTR en Biochimie et biotechnologie
- De nombreuses passerelles et DEC-BAC dans plusieurs universités (jusqu'à 30 crédits reconnus) pour plusieurs programmes tels que : Agronomie, Biologie, Biochimie, Biologie moléculaire et cellulaire, Chimie, Microbiologie, Pharmacologie, Biochimie de la santé, Sciences biologiques et écologiques.

*Vérifie les préalables requis selon le programme et l'université visés. Consulte ton service d'orientation.

Cours théorique	Laboratoire/Stage	Travail personnel
SESSION 1 AUTOMNE		
109-101-MQ	Activité physique et santé	1-1-1
340-101-MQ	Philosophie et rationalité	3-1-3
601-101-MQ	Écriture et littérature	2-2-3
201-1DQ-SW	Mathématiques appliquées aux analyses	3-3-3
202-1DS-SW	Chimie fondamentale	4-3-4
203-1DR-SW	Électricité et électronique appliquées à l'instrumentation	2-2-2
210-1DP-SW	Introduction aux technologies biologiques et chimiques	3-1-1
SESSION 2 HIVER		
109-102-MQ	Activité physique et efficacité	0-2-1
340-102-MQ	Philosophie : L'être humain	3-0-3
601-102-MQ	Littérature et imaginaire	3-1-3
101-0E7-SW	Anatomie et physiologie	4-2-3
202-0E3-SW	Éléments de chimie organique	3-2-3
202-1E1-SW	Préparation de solutions	2-2-2
203-2DR-SW	Optique appliquée à l'instrumentation	2-2-2
210-AE5-SW	Introduction à la microbiologie	1-2-1
SESSION 3 AUTOMNE		
340-GWQ-SW	Philosophie et éthique	3-0-3
601-103-MQ	Littérature québécoise	3-1-4
604-100-MQ	Anglais de base	2-1-3
210-0DV-SW	Propriétés de la matière et thermodynamique	2-3-3
210-0E3-SW	Caractérisation de molécules organiques	1-2-1
210-0E4-SW	Introduction à la biochimie	3-3-3
210-AEA-SW	Identification des microorganismes	2-4-2
601-888-02	Épreuve uniforme de français	
SESSION 4 HIVER		
109-103-MQ	Activité physique et autonomie	1-1-1
601-GWQ-SW	Production de discours	2-2-2
FGC-001-SW	Formation générale complémentaire	3-0-3
201-2DQ-SW	Statistiques et probabilités	2-2-2
210-1DW-SW	Mesures électrométriques	3-2-3
210-1EG-SW	Biochimie appliquée	4-3-4
210-AE8-SW	Introduction à l'immunologie	2-1-2
210-BEH-SW	Microbiologie appliquée	1-2-1
SESSION ÉTÉ		
210-ATE-01	Stage en milieu de travail (35 heures/semaine x 12 semaines = 420 heures)	0-0-0
SESSION 5 AUTOMNE		
604-TEC-SW	Anglais, langue seconde	3-0-3
FGC-002-SW	Formation générale complémentaire	3-0-3
210-TEC-SW	Culture cellulaire	2-3-2
210-1F1-SW	Biologie moléculaire et génie génétique	3-4-3
210-ADY-SW	Spectroscopie moléculaire	3-6-2
210-BEE-SW	Immunologie fondamentale et appliquée	2-3-2
SESSION 6 AUTOMNE		
210-ATE-02	Stage en milieu de travail (28 heures/semaine x 8 semaines = 224 heures)	0-0-0
210-1EK-SW	Bioprocédés industriels	2-4-2
210-ADZ-SW	Chromatographie instrumentale	2-7-2
210-AEF-SW	Toxicologie et écotoxicologie	2-3-2
210-B1E-SW	Stage d'intégration	0-6-1
990-210-AA	Épreuve (activité) synthèse	

TECHNIQUES DE LABORATOIRE

PROFIL CHIMIE ANALYTIQUE

Description du programme

Les mystères de la matière et ses compositions te fascinent? Tu te passionnes pour la recherche de solutions précises et innovantes? Alors notre programme Chimie analytique est fait pour toi!

Il te permettra de participer, entre autres, au développement de nouvelles technologies telles que les batteries de voitures électriques, les vêtements intelligents contenant des nanomatériaux, les plastiques réutilisables et les cosmétiques véganes. Tes analyses serviront également à examiner l'interaction entre deux médicaments couramment prescrits, à déterminer la quantité d'or dans un minerai, à établir avec précision la quantité de sel dans les croustilles et finalement à étudier la qualité des sols pour une agriculture régénératrice.

Au cours de ta formation, tu apprendras donc à prélever, préparer et analyser différents échantillons à l'aide d'appareils sophistiqués. Par la suite, tu compileras, traiteras et transmettras ces résultats à d'autres personnes professionnelles.

Ayant la chance de faire des stages durant ton parcours, tu comprendras mieux la profession qui t'amènera à travailler dans les industries chimiques telles que cosmétiques, filière batterie, pharmaceutiques, alimentaires, pétrochimiques ainsi que dans les milieux scolaires et gouvernementaux. Dans ces milieux, tu pourras te diriger en contrôle qualité, en recherche et développement, en environnement ou en santé et sécurité.

Intérêts et aptitudes

J'aime

- Les sciences, surtout la chimie
- Les expériences en laboratoire
- Effectuer des recherches
- Le travail d'équipe
- Utiliser des instruments et l'informatique
- Les nouvelles technologies

Je suis

- Une personne minutieuse et précise
- Capable de me concentrer

J'ai

- Le sens de l'observation
- De l'initiative

J'aimerais

- Contribuer à des innovations technologiques
- Développer des solutions concrètes aux défis environnementaux
- Mettre mes compétences scientifiques au service de l'industrie

Conditions d'admission

Condition générale d'admission

- Être titulaire d'un DES (voir les détails à la page 3)

Conditions particulières d'admission

- Mathématiques TS ou SN de 5^e secondaire ou Mathématiques 526 ou l'équivalent
- Chimie de 5^e secondaire ou Chimie 534 ou l'équivalent

S'il te manque des préalables, le Cégep offre un cheminement Tremplin DEC (voir les détails à la page 9)

Admissions

- Ouvert au 2^e tour

Note

L'Alternance travail-études (ATE) permet de valoriser l'apprentissage en milieu de travail sous forme de stages rémunérés. Cette formule est facultative à l'obtention du diplôme.



La couleur Shawi

- Tronc commun d'une session avec le programme Techniques de laboratoire, profil Biotechnologies (210.AA), permettant de préciser ton choix
- Programme Alternance travail-études (ATE) :
 - possibilité de plusieurs stages rémunérés de 8 à 12 semaines
 - possibilité de stage dès la première année
 - possibilité de stages au CNETE* avec une équipe de chercheurs
 - possibilité de stages internationaux
- DEC-BAC et passerelles avec plusieurs programmes universitaires (voir la section *Vers l'université, tu pourras compléter*)
- Accès à des laboratoires parmi les mieux équipés au Québec
- Accès à des technologies de pointe et à de l'appareillage sophistiqué
- Introduction au domaine des nanotechnologies
- Utilisation de logiciels de modélisation moléculaire
- Secteur en pleine effervescence en lien avec la filière batterie
- AMT : activités d'apprentissage en milieu de travail tout au long de la formation

* Le Centre national en électrochimie et en technologies environnementales (CNETE) du Cégep de Shawinigan est reconnu pour ses travaux de recherche appliquée et ses nombreux succès en transfert de technologie.

Perspectives d'avenir

Professions reliées à cette formation :

- Technicienne/Technicien en chimie analytique
- Technicienne/Technicien en contrôle de la qualité
- Technicienne/Technicien en laboratoire de recherche et développement
- Technicienne/Technicien en environnement
- Technicienne/Technicien en travaux pratiques (milieux scolaires)

Tu pourras travailler dans ces milieux :

- Tous les types d'industries chimiques (pétrochimiques, pharmaceutiques, filière batterie, alimentaires, papetières, métallurgiques, etc.)
- Laboratoires de recherche
- Laboratoires environnementaux
- Ministères et milieux scolaires
- Tous les types de laboratoires, à l'exception de ceux des hôpitaux

Tu pourras accomplir les tâches suivantes :

- Aider à la préparation et à la réalisation des expériences, des essais et des analyses chimiques
- Procéder à des analyses chimiques dans divers domaines, dont les nanotechnologies et les batteries
- Préparer et assembler les appareils et le matériel nécessaires en fonction des opérations à réaliser
- Effectuer le traitement et la conservation d'échantillons contenant des composés organiques (huiles, pesticides, dérivés du pétrole, etc.) ou inorganiques (métaux, sels, matériaux de batteries)
- Préparer et purifier de nouveaux produits
- Compiler les données à des fins d'analyses et préparer des graphiques et des tableaux
- Participer au développement et à la mise en œuvre des programmes d'échantillonnage et de contrôle de la qualité
- Identifier et corriger les problèmes mineurs de fonctionnement des appareils et instruments de laboratoire
- Participer à l'élaboration de normes, de procédures et de mesures de santé et de sécurité dans les laboratoires
- Reconnaître les risques reliés à la manipulation des produits et appliquer les mesures de sécurité qui s'imposent tant dans l'utilisation que dans la gestion des déchets toxiques

Vers l'université, tu pourras compléter* :

- Un DEC-BAC de cinq années d'études en Chimie avec l'UQTR et l'Université Laval
- Un BAC avec une passerelle (cours crédités) dans de nombreux autres programmes universitaires : Science forensique, Génie chimique, Chimie pharmaceutique, Pharmacologie, Microbiologie, Biologie moléculaire et cellulaire, Biologie, Biochimie et biotechnologie, Biochimie de la santé et Sciences et technologie des aliments.

*Vérifie les préalables requis selon le programme et l'université visés. Consulte ton service d'orientation.

Cours théorique	Laboratoire/Stage	Travail personnel
SESSION 1 AUTOMNE		
109-101-MQ	Activité physique et santé	1-1-1
340-101-MQ	Philosophie et rationalité	3-1-3
601-101-MQ	Écriture et littérature	2-2-3
201-1DQ-SW	Mathématiques appliquées aux analyses	3-3-3
202-1DS-SW	Chimie fondamentale	4-3-4
203-1DR-SW	Électricité et électronique appliquées à l'instrumentation	2-2-2
210-1DP-SW	Introduction aux technologies biologiques et chimiques	3-1-1
SESSION 2 HIVER		
109-102-MQ	Activité physique et efficacité	0-2-1
340-102-MQ	Philosophie : L'être humain	3-0-3
604-100-MQ	Anglais de base	2-1-3
201-2DQ-SW	Statistiques et probabilités	2-2-2
202-0E3-SW	Éléments de chimie organique	3-2-3
203-2DR-SW	Optique appliquée à l'instrumentation	2-2-2
210-1E1-SW	Préparation de solutions et d'échantillons	2-3-3
210-1EQ-SW	Chimie analytique I : gravimétrie et titrimétrie	2-3-3
SESSION 3 AUTOMNE		
109-103-MQ	Activité physique et autonomie	1-1-1
601-102-MQ	Littérature et imaginaire	3-1-3
604-TEC-SW	Anglais, langue seconde	3-0-3
210-1DV-SW	Analyses physicochimiques I : propriétés physique et thermodynamique	2-4-3
210-1E0-SW	Assurance qualité et échantillonnage	3-2-3
210-1E3-SW	Analyse organique	2-3-2
210-2EQ-SW	Chimie analytique II : titrimétrie avancée et introduction à la spectroscopie	2-4-3
SESSION 4 HIVER		
340-GWQ-SW	Philosophie et éthique	3-0-3
601-103-MQ	Littérature québécoise	3-1-4
FGC-001-SW	Formation générale complémentaire	3-0-3
210-1E5-SW	Détection des microorganismes	2-2-2
210-1EL-SW	Technologie de l'industrie chimique	2-1-2
210-1ER-SW	Analyses physicochimiques II : méthodes électrochimiques et thermiques	2-4-3
210-3EQ-SW	Chimie analytique III : méthodes électrométriques et automatiques	4-4-4
601-888-02	Épreuve uniforme de français	
SESSION ÉTÉ		
210-ATE-01	Stage en milieu de travail (35 heures/semaine x 13 semaines = 455 heures)	0-0-0
SESSION 5 AUTOMNE		
601-GWQ-SW	Production de discours	2-2-2
FGC-002-SW	Formation générale complémentaire	3-0-3
210-1DY-SW	Analyses spectroscopiques	3-9-3
210-1E4-SW	Chimie des produits naturels	3-3-3
210-2ER-SW	Électrochimie appliquée	2-2-2
SESSION 6 HIVER		
210-ATE-02	Stage en milieu de travail (35 heures/semaine x 8 semaines = 280 heures)	0-0-0
210-1DZ-SW	Analyses chromatographiques	3-9-3
210-1EU-SW	Développement et application de protocoles d'analyses	1-7-2
210-2EU-SW	Stage en milieu de travail	0-4-1
990-210-AB	Épreuve (activité) synthèse	

Pour plus de renseignements, compose le 819 539-6401, option 5 ou écris à admission@cshawi.ca

TECHNIQUES DE GÉNIE MÉCANIQUE

PROFIL CONCEPTION

Description du programme

En Techniques de génie mécanique, tu apprends comment concevoir et fabriquer différents objets (pièces et assemblages). Au début, la formation est axée sur le dessin technique et l'usinage. Elle s'élargit ensuite vers la modélisation 3D complexe, les différents matériaux, les procédés de fabrication et d'assemblage, la physique et les mathématiques, la structure, l'hydraulique et la pneumatique, le contrôle de la qualité... c'est très vaste! Dans la dernière année du programme, tu vas chercher des compétences en automatisation, en outillage et tu réalises des projets de conception complets et de manière autonome. La formation t'amène à développer ton esprit d'analyse, à résoudre des problèmes mécaniques et à mettre en application la solution.

Intérêts et aptitudes

J'aime

- Les principes mécaniques et les techniques de construction
- Concevoir des pièces, des assemblages et préparer des plans
- Travailler en équipe
- Travailler avec des logiciels ultra spécialisés
- Évoluer dans un contexte pratique et créatif

Je suis

- Une personne curieuse, minutieuse et ingénieuse

J'ai

- Le sens de l'observation
- Le souci du détail

J'aimerais

- Être un maillon solide dans une équipe multidisciplinaire pour mener les projets
- Faire du dessin technique et de la conception assistée par ordinateur en 3D à l'aide de logiciels spécialisés

Conditions d'admission

Condition générale d'admission

- Être titulaire d'un DES (voir les détails à la page 3)

Conditions particulières d'admission

- Mathématiques CST de 5^e secondaire ou TS ou SN de 4^e secondaire ou Mathématiques 526 ou l'équivalent
- Physique de 5^e secondaire ou Physique 534 ou l'équivalent

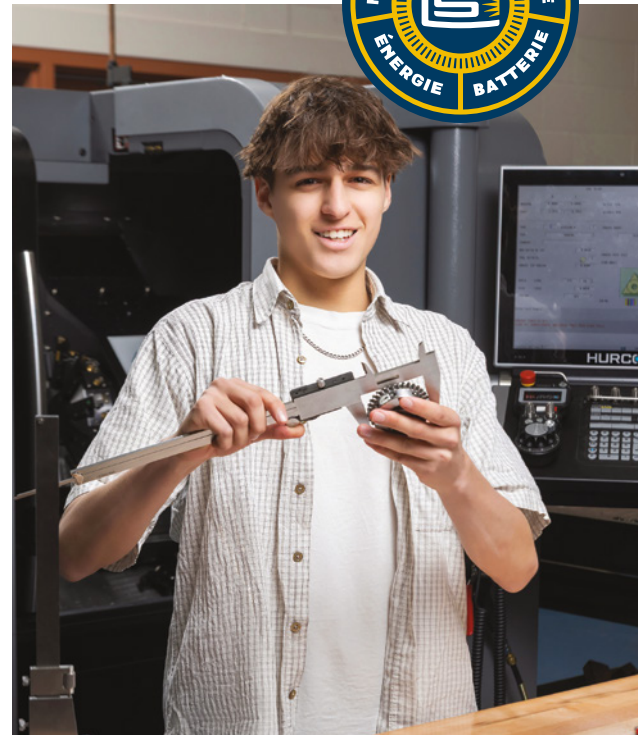
S'il te manque des préalables, le Cégep offre un cheminement Tremplin DEC (voir les détails à la page 9)

Admissions

- Nombre de places limité
- Possibilité d'ouverture au 2^e tour

Note

L'Alternance travail-études (ATE) permet de valoriser l'apprentissage en milieu de travail sous forme de stages rémunérés. Cette formule est facultative à l'obtention du diplôme.



La couleur Shawi

- Enseignement à dimension humaine
 - Petits groupes favorisant l'esprit d'équipe, l'entraide et la collaboration
- Développer non seulement le savoir-faire, mais aussi le savoir-être
- Disponibilité du personnel enseignant pour aider les étudiantes et étudiants en difficulté et pour ceux qui progressent plus rapidement
- Locaux exclusivement dédiés à notre programme et toujours disponibles
- Programme orienté exclusivement vers la conception dès la première session
- Projet synthèse personnalisé et orienté vers le marché du travail. Tu pourras réaliser ton propre projet!
- Formation avancée en conception 3D sur la dernière version du logiciel SolidWorks (beaucoup de modules spécialisés)
- Laboratoires informatisés et équipements de haute qualité (imprimante 3D et numériseur 3D, cellule robotisée)
- Programme Alternance travail-études : stages rémunérés de 3 à 4 mois
- Programme reconnu et très apprécié des employeurs
- Possibilité de projets internationaux
- Secteur en pleine effervescence en lien avec la filière batterie

Perspectives d'avenir

Professions reliées à cette formation :

- Conceptrice/Concepteur mécanique
- Chargée/Chargé de projet
- Dessinatrice conceptrice/Dessinateur concepteur
- Planificatrice/Planificateur
- Représentante/Représentant technique
- Rédactrice/Rédacteur technique

Tu pourras travailler dans ces milieux :

- Entreprises spécialisées en haute technologie
- Ateliers de fabrication mécanique (usinage, moulage de pièces métalliques et plastiques, structure d'acier, découpage laser et pliage de métal en feuille)
- Firmes d'ingénieurs-conseils
- Entreprises manufacturières d'équipement de transport (automobiles, camions, autobus, VTT, embarcations nautiques)
- Entreprises manufacturières de matériel agricole, forestier et minier
- Entreprises manufacturières d'équipement de mécanique du bâtiment (énergies renouvelables, canalisations, chauffage et climatisation)
- Entreprises manufacturières d'autres produits (outils, équipements de sport, équipements récréatifs extérieurs, équipements médicaux, meubles, manèges, alimentaires, pharmaceutiques, arts de la scène, jouets)

Tu pourras accomplir les tâches suivantes :

- Concevoir et dessiner des produits manufacturiers
- Effectuer des dessins techniques détaillés de machines et de pièces mécaniques
- Améliorer et optimiser un produit, un outillage, une pièce ou une machine
- Automatiser des équipements
- Participer à la mise à l'essai d'un produit et concevoir des bancs d'essai
- Planifier et assurer le suivi des projets
- Assurer un soutien technique auprès de la clientèle
- Participer aux travaux de recherche et développement
- Réaliser des modèles 3D à l'aide de numériseurs et d'imprimante 3D
- Simuler des mécanismes 3D à l'aide de logiciels spécialisés
- Réaliser des schémas de circuits pneumatiques et hydrauliques
- Programmer une machine à commande numérique
- Sélectionner des composants et choisir des matériaux
- Élaborer des gammes de fabrication
- Participer au système de contrôle de la qualité
- Programmer des robots industriels

Vers l'université, tu pourras compléter* :

- Un baccalauréat en Génie dans les disciplines suivantes : mécanique, aérospatiale, mécatronique, industriel, production automatisée, biomécanique, etc.
- L'École de technologie supérieure (ÉTS) offre plusieurs programmes de Génie aux finissantes et finissants des programmes techniques.
- L'UQTR offre une passerelle directe avec le baccalauréat en Génie mécanique.

*La plupart des universités québécoises offrent une passerelle vers une formation en génie en créditant certains cours. Vérifie les préalables requis selon le programme et l'université visés. Consulte ton service d'orientation.

Pour plus de renseignements, compose le 819 539-6401, option 5 ou écris à admission@cshawi.ca

Cours théorique Laboratoire/Stage Travail personnel

SESSION 1	AUTOMNE	
109-101-MQ	Activité physique et santé	1-1-1
601-101-MQ	Écriture et littérature	2-2-3
201-12E-SW	Mathématiques de la mécanique appliquée I	3-2-2
241-12P-SW	Métrologie	1-2-1
241-12Q-SW	Machines-outils I	2-6-2
241-A2M-SW	Profession technologue	2-2-1
242-12F-SW	Lecture de plans et production de croquis	2-2-2
242-B2N-SW	Dessin assisté par ordinateur	2-3-2
SESSION 2	HIVER	
340-101-MQ	Philosophie et rationalité	3-1-3
601-102-MQ	Littérature et imaginaire	3-1-3
201-22E-SW	Mathématiques de la mécanique appliquée II	2-1-2
203-12J-SW	Analyse des forces statiques	2-2-2
241-12X-SW	Organisation du travail	2-1-1
241-22Q-SW	Machines-outils II	2-6-2
242-A2U-SW	Dessins d'assemblage	2-3-2
242-A3C-SW	Fonctions avancées en DAO	2-3-2
SESSION 3	AUTOMNE	
109-102-MQ	Activité physique et efficacité	0-2-1
340-102-MQ	Philosophie : L'être humain	3-0-3
601-103-MQ	Littérature québécoise	3-1-4
203-22J-SW	Analyse des forces dynamiques	2-1-2
241-12W-SW	Commande numérique	3-3-2
241-A2L-SW	Étude des liaisons mécaniques	3-2-1
241-B2S-SW	Tolérancement dimensionnel et géométrique	2-2-2
242-A3D-SW	Modélisation 3D	2-3-2
270-A2H-SW	Transformation des matériaux	2-1-1
601-888-02	Épreuve uniforme de français	
SESSION 4	HIVER	
604-100-MQ	Anglais de base	2-1-3
FGC-001-SW	Formation générale complémentaire	3-0-3
203-32J-SW	Analyse des résistances internes	3-2-2
241-12Z-SW	Contrôle de qualité	2-2-2
241-13E-SW	Énergie des fluides	2-3-1
241-A2Y-SW	Procédés de fabrication	2-1-2
241-A3H-SW	Bâti de machines et structures d'acier	2-2-1
241-B3L-SW	Coordination d'un projet de conception	2-2-2
242-A3B-SW	Dessins de développement	1-2-1
270-12K-SW	Traitements thermiques	1-2-1
SESSION	ÉTÉ	
241-ATE-01	Stage en milieu de travail (35 heures/semaine x 13 semaines = 455 heures)	0-0-0
SESSION 5	AUTOMNE	
109-103-MQ	Activité physique et autonomie	1-1-1
340-GWQ-SW	Philosophie et éthique	3-0-3
601-GWQ-SW	Production de discours	2-2-2
604-TEC-SW	Anglais, langue seconde	3-0-3
FGC-002-SW	Formation générale complémentaire	3-0-3
241-13F-SW	Dessin et conception de canalisations industrielles	1-2-1
241-330-SW	Modification d'équipements industriels	3-4-2
241-A31-SW	Conception d'outillage	2-2-1
241-B3J-SW	Automatismes et robots industriels	2-4-2
SESSION 6	HIVER	
241-ATE-02	Stage en milieu de travail (35 heures/semaine x 16 semaines = 560 heures)	0-0-0
241-A3G-SW	Conception de systèmes industriels	2-6-2
990-241-A0	Épreuve (activité) synthèse	

TECHNIQUES D'ÉDUCATION À L'ENFANCE

Description du programme

Le programme Techniques d'éducation à l'enfance t'offre une formation complète afin de répondre à tes aspirations à jouer un rôle essentiel dans le développement des enfants de 0 à 12 ans. Tu exploreras toutes les facettes de la profession, acquérant ainsi les compétences nécessaires pour observer les enfants, répondre à leurs besoins et favoriser leur développement global. La formation te prépare à mettre en œuvre diverses actions éducatives, favorisant ainsi le plein potentiel des enfants et contribuant à enrichir ton parcours éducatif.

Intérêts et aptitudes

J'aime

- Côtayer les enfants
- Favoriser l'apprentissage par le jeu
- Travailler en équipe

Je suis

- Une personne patiente et compréhensive
- Dynamique et enthousiaste
- Ouvert(e) et bienveillant(e)

J'ai

- De l'imagination, de la créativité
- De la facilité à communiquer verbalement avec les enfants et les adultes
- Une bonne santé physique et émotionnelle

J'aimerais

- Faire une différence dans la vie des enfants de 0 à 12 ans en ayant à cœur leur bien-être et leur unicité

Conditions d'admission

Condition générale d'admission

- Être titulaire d'un DES (voir les détails à la page 3)

Admissions

- Ouvert au 2^e tour

Note

Les milieux de stage pourraient faire une demande de déclaration d'absence d'antécédents judiciaires. La personne étudiante pourrait se voir refuser l'accès à un ou des milieux de stages si elle possède des antécédents.



Salle d'observation attenante au CPE



La couleur Shawi

Un programme :

- **UNIQUE** : un CPE implanté dans le Cégep qui te permettra d'enrichir ta formation avec des opportunités pratiques exceptionnelles.
- **CONCRET** : une salle d'observation attenante au CPE qui te donnera l'occasion d'explorer dans un contexte réel plusieurs facettes de la profession.
- **STIMULANT** : 800 livres pour enfants et plus de 650 jeux à emprunter dans notre grande matériathèque, un lieu accueillant et exclusif à notre programme d'études.
- **INSPIRANT** : un stage captivant, dès ta première session, qui te plongera dans l'univers des services de garde, mettant en pratique tes connaissances acquises.
- **INNOVANT** : des apprentissages dans l'action grâce à quatre stages stimulants qui te permettront de développer tes compétences et d'acquérir de l'expérience pour intervenir auprès des enfants de 0 à 12 ans.
- **ENGAGÉ** : la possibilité de participer à un stage hors province et à un projet à l'international.
- **ENRICHISSANT** : une occasion d'acquérir des connaissances et de développer des compétences à travers divers projets grâce au programme d'apprentissage en milieu de travail (AMT).

Perspectives d'avenir

Professions reliées à cette formation :

- Éducatrice/Éducateur à l'enfance
- Aide à la classe
- Technicienne/Technicien en service de garde en milieu scolaire
- Responsable d'un service de garde éducatif en milieu familial
- Agente-conseil/Agent-conseil en soutien pédagogique et technique
- Agente/Agent de conformité

Tu pourras travailler dans ces milieux :

La formation Techniques d'éducation à l'enfance t'amène à travailler auprès des enfants de 0 à 12 ans dans les différents types de services de garde.

- Centre de la petite enfance (CPE)
- Service de garde en milieu familial
- Service de garde en milieu scolaire
- Garderie
- Halte-garderie
- Jardin d'enfants

Tu pourras accomplir les tâches suivantes :

- Voir à la santé et à la sécurité des enfants
- Reconnaître les besoins des enfants et y répondre
- Assurer une présence bienveillante
- Effectuer des observations liées au développement global des enfants
- Planifier et mettre en place les actions éducatives
- Aménager l'environnement physique, matériel et pédagogique
- Établir un partenariat avec les parents
- Collaborer avec les collègues et les personnes-ressources

Vers le collégial, tu pourras compléter :

- Un DEC en Techniques d'éducation spécialisée en 2 ans au Cégep de Shawinigan (sous réserve d'un nombre suffisant d'inscriptions)

Vers l'université, tu pourras compléter* :

- Un baccalauréat en Éducation au préscolaire et en enseignement au primaire à l'UQTR, avec une possibilité de faire créditer 5 cours (cote R de 25 et plus requise)
- Des études universitaires en Sciences de l'éducation et dans d'autres secteurs des sciences humaines
- Certaines universités te reconnaîtront des équivalences (crédits) dans des programmes universitaires reliés aux domaines de l'enfance, de l'éducation et de l'enseignement

*Vérifie les préalables requis selon le programme et l'université visés. Consulte ton service d'orientation.

Cours théorique	Laboratoire/Stage	Travail personnel
SESSION 1 AUTOMNE		
601-101-MQ	Écriture et littérature	2-2-3
604-100-MQ	Anglais de base	2-1-3
322-2KJ-SW	Découverte de la profession	2-2-2
322-2KN-SW	Sécurité en milieux éducatifs	2-3-3
322-4KP-SW	Relation avec l'enfant	1-2-2
322-3KJ-SW	Stage 1	1-4-2
350-2KK-SW	Développement global : 0-5 ans	2-1-2
SESSION 2 HIVER		
109-101-MQ	Activité physique et santé	1-1-1
340-101-MQ	Philosophie et rationalité	3-1-3
601-102-MQ	Littérature et imaginaire	3-1-3
322-2KM-SW	Observation de l'enfant	2-1-3
322-2KR-SW	Fondements éducatifs	2-2-3
322-6KN-SW	Santé de l'enfant	3-2-2
322-3KP-SW	Communication professionnelle	2-1-2
350-3KK-SW	Développement global : 6-12 ans	2-1-2
SESSION 3 AUTOMNE		
340-102-MQ	Philosophie : L'être humain	3-0-3
601-103-MQ	Littérature québécoise	3-1-4
322-2KS-SW	Actions éducatives : poupons et trottineurs	2-2-3
322-2KT-SW	Actions éducatives : 2-5 ans	2-2-3
322-2KU-SW	Intervention au quotidien	2-1-2
322-2KZ-SW	Expression artistique	1-2-2
322-4KN-SW	Stage 2	1-5-3
387-2KL-SW	Contexte social de l'enfant	2-2-2
601-888-02	Épreuve uniforme de français	
SESSION 4 HIVER		
109-102-MQ	Activité physique et efficacité	0-2-1
601-GWQ-SW	Production de discours	2-2-2
FGC-001-SW	Formation générale complémentaire	3-0-3
322-2KX-SW	Habiletés sociales	2-1-2
322-3KM-SW	Portrait périodique de l'enfant	1-2-3
322-3KT-SW	Actions éducatives : scolaire	1-2-3
322-3KU-SW	Stage 3	1-11-4
SESSION 5 AUTOMNE		
109-103-MQ	Activité physique et autonomie	1-1-1
340-GWQ-SW	Philosophie et éthique	3-0-3
604-TEC-SW	Anglais, langue seconde	3-0-3
FGC-002-SW	Formation générale complémentaire	3-0-3
322-2KW-SW	Saines habitudes de vie	2-1-2
322-2KY-SW	Éveil à la littérature	1-2-3
322-2LO-SW	Éveil à la numératie	1-2-3
322-3KQ-SW	Bien-être professionnel	2-1-2
322-4KU-SW	Intervention adaptée aux besoins particuliers	2-1-2
SESSION 6 HIVER		
322-3KV-SW	Partenariat professionnel	1-2-2
322-4KV-SW	Collaboration en services éducatifs	1-2-2
322-5KN-SW	Stage 4	2-16-5
990-322-A1	Épreuve (activité) synthèse	

Pour plus de renseignements, compose le 819 539-6401, option 5 ou écris à admission@cshawi.ca

TECHNIQUES D'ÉDUCATION SPÉCIALISÉE

Description du programme

Ce programme d'études te permettra d'exercer la fonction d'éducatrice ou d'éducateur spécialisé. Tu pourras ainsi intervenir auprès de personnes de tous âges qui éprouvent ou qui sont susceptibles d'éprouver des difficultés d'adaptation liées à des problèmes affectifs, physiques, intellectuels, sociaux, comportementaux ou de santé mentale.

Ton travail visera à permettre la participation sociale de ces personnes en intervenant dans les domaines de la **prévention**, de l'**adaptation** et de la **réadaptation**. Afin de jouer un rôle social proactif dans ta communauté, en plus de miser sur l'acquisition de connaissances et d'habiletés nécessaires à l'exercice de cette profession, ta formation mettra sur le développement de tes attitudes. Ce programme intègre les valeurs fondamentales de la profession, dont l'empathie, la capacité d'adaptation et le discernement.

Intérêts et aptitudes

J'aime

- Aider les gens qui éprouvent des difficultés
- Travailler en équipe et faciliter les échanges
- Interagir avec des gens de différents groupes d'âge ainsi qu'avec une clientèle diversifiée

Je suis

- Une personne attentive aux besoins des gens de ma communauté
- À l'écoute de mon environnement
- Sensible aux autres
- Autonome dans mon travail

J'ai

- De la facilité à observer mon environnement
- Une aisance à créer des liens de confiance
- Une bonne capacité d'adaptation
- Un intérêt marqué pour l'accompagnement et l'intervention auprès des personnes présentant des difficultés d'adaptation

J'aimerais

- Contribuer au mieux-être des personnes en situation de difficulté ou de vulnérabilité
- Soutenir ces personnes dans l'acquisition de stratégies adaptées à leurs besoins en les accompagnant à développer de nouvelles stratégies d'adaptation

Conditions d'admission

Condition générale d'admission

- Être titulaire d'un DES (voir les détails à la page 3)

Admissions

- Nombre de places limité
- Possibilité d'ouverture au 2^e tour

Note

Les milieux de stage pourraient faire une demande de déclaration d'absence d'antécédents judiciaires. La personne étudiante pourrait se voir refuser l'accès à un ou des milieux de stages si elle possède des antécédents.



La couleur Shawi

Ce programme d'études est axé sur :

- La pratique en classe, en laboratoire ainsi qu'en milieu de travail
- Une proximité avec différents milieux
- La disponibilité du personnel enseignant
- Une expérience enrichissante, inclusive et humaine

Excellent taux de placement en Mauricie et dans l'ensemble du Québec!

Perspectives d'avenir

Professions reliées à cette formation :

- Éducatrice spécialisée/Éducateur spécialisé
- Travailleuse/Travailleur de rue
- Intervenante/Intervenant
- Éducatrice/Éducateur
- Animatrice/Animateur
- Sociothérapeute
- Intervenante psychosociale/Intervenant psychosocial
- Intervenante/Intervenant communautaire
- Et plus encore

Tu pourras travailler dans ces milieux :

- Centres de services scolaires et écoles (préscolaire, primaire, secondaire, collégial, écoles spécialisées)
- CIUSSS et CISSS (déficience intellectuelle, trouble du spectre de l'autisme, déficience physique, dépendances, troubles de santé mentale, perte d'autonomie, difficultés d'adaptation, etc.)
- Centres jeunesse
- Organismes communautaires (centre de jour, hébergement, groupe de soutien, milieu de vie, etc.)
- Centres de la petite enfance et garderies
- Résidences pour personnes âgées
- Et plus encore

Tu pourras travailler avec différentes clientèles :

- Enfants, adolescent(e)s, adultes ou aîné(e)s ayant des besoins particuliers

Tu pourras accomplir les tâches suivantes :

- Observer les attitudes et comportements des personnes en difficulté
- Évaluer leurs besoins, leurs capacités et leurs habitudes de vie
- Procéder au dépistage, à l'estimation, à la détection et à l'appréciation de troubles non diagnostiqués
- Évaluer le risque suicidaire et l'indice de dangerosité que présente une personne en situation de crise
- Élaborer ou actualiser des plans d'intervention ou participer à l'élaboration ou à l'actualisation de tels plans dans un cadre multidisciplinaire pour répondre adéquatement aux besoins particuliers de personnes en difficulté
- Appliquer des approches et des techniques d'intervention et concevoir des outils d'intervention
- Planifier et mettre en œuvre des activités cliniques individuelles ou de groupe et consigner les interventions
- Créer et maintenir un climat de confiance afin de fournir l'aide nécessaire et de faciliter l'adaptation ou la réadaptation

Vers l'université, tu pourras compléter* :

- Un baccalauréat en Psychoéducation (jusqu'à 6 cours crédités)
- Plusieurs passerelles disponibles dans plusieurs domaines :
 - Psychologie, enseignement au préscolaire et au primaire, adaptation scolaire, orientation

*Vérifie les préalables requis selon le programme et l'université visés. Consulte ton service d'orientation.

Cours théorique	Laboratoire/Stage	Travail personnel
SESSION 1 AUTOMNE		
109-101-MQ	Activité physique et santé	1-1-1
340-101-MQ	Philosophie et rationalité	3-1-3
601-101-MQ	Écriture et littérature	2-2-3
350-2FJ-SW	Psychologie du développement : de la naissance à la construction de soi	2-2-2
351-2FG-SW	TES : qui suis-je ?	2-1-2
351-2FK-SW	Se relier à l'autre : la communication	2-2-3
351-2FM-SW	Savoir-faire du TES : processus clinique	3-4-3
SESSION 2 HIVER		
109-102-MQ	Activité physique et efficacité	0-2-1
601-102-MQ	Littérature et imaginaire	3-1-3
180-FL2-SW	Sécurité physique pour soi et l'autre	1-2-1
350-3FJ-SW	Psychologie du développement : de la recherche identitaire à la quête de sens	2-2-3
351-12F-SW	Intervenir c'est prévenir!	2-3-3
351-1FN-SW	Coffre à outils : approches et techniques d'intervention	2-2-3
351-2FP-SW	Accompagnement humaniste	2-2-3
351-2FS-SW	Intervenir c'est animer!	2-2-3
SESSION 3 AUTOMNE		
340-102-MQ	Philosophie : l'être humain	3-0-3
604-100-MQ	Anglais de base	2-1-3
FGC-001-SW	Formation générale complémentaire	3-0-3
351-0FS-SW	Stage 1 : expérimenter par l'animation et l'intervention auprès de la clientèle!	3-21-2
SESSION 4 HIVER		
109-103-MQ	Activité physique et autonomie	1-1-1
601-103-MQ	Littérature québécoise	3-1-4
FGC-002-SW	Formation générale complémentaire	3-0-3
351-2FL-SW	Se préserver : sécurité psychologique	2-1-3
351-2FQ-SW	Neurodiversité jaune : de la déficience intellectuelle au haut potentiel	2-1-2
351-2FZ-SW	Jeunes en déséquilibre : accompagnement au cœur de l'être	2-2-2
351-2G4-SW	Intervenir c'est aussi en situation de crise!	2-2-2
351-6FT-SW	Neurodiversité bleu : trouble du langage, d'apprentissage et spectre de l'autisme	3-3-2
601-888-02	Épreuve uniforme de français	
SESSION 5 AUTOMNE		
340-GWQ-SW	Philosophie et éthique	3-0-3
601-GWQ-SW	Production de discours	2-2-2
604-TEC-SW	Anglais, langue seconde	3-0-3
351-2FV-SW	Tendre la main : vieillissement et déficience physique	2-2-2
351-2G0-SW	Santé mentale et troubles de la personnalité : retrouver un équilibre dynamique	2-2-2
351-2G1-SW	Dépendances : sortir de l'assuétude	2-2-2
351-2G2-SW	Marginalité et violence : regard sur ces phénomènes sociaux	2-2-2
387-2FH-SW	Problématiques contemporaines et participation sociale	2-2-3
SESSION 6 HIVER		
351-033-SW	Stage 2 : intervenir c'est favoriser l'adaptation et la réadaptation!	3-30-6
990-351-A1	Épreuve (activité) synthèse	

TECHNIQUES D'ADMINISTRATION ET DE GESTION

Description du programme

Le programme Techniques d'administration et de gestion te permettra d'acquérir des connaissances et des compétences en lien avec le monde des affaires. Tu pourras y développer ton sens de l'analyse, ta capacité d'adaptation et ta polyvalence dans plusieurs domaines de l'administration, que ce soit en comptabilité, en marketing, en finances, en ressources humaines, en fiscalité et en logistique. Ce programme te permettra de maîtriser les différents outils numériques nécessaires à l'administration d'une entreprise. Il t'offre aussi l'opportunité de te diriger directement sur le marché du travail, de démarrer ta propre entreprise ou de poursuivre tes études à l'université.

Intérêts et aptitudes

J'aime

- Le monde des affaires et de la gestion
- L'entrepreneuriat
- Les relations interpersonnelles et la communication
- Travailler avec les chiffres

Je suis

- Responsable
- Méthodique et organisé(e)
- Habile pour communiquer avec les gens

J'ai

- Un bon jugement
- Une belle capacité d'adaptation
- Un esprit de coopération
- Un bon sens de l'éthique

J'aimerais

- Avoir un rôle clé dans le succès des entreprises, en apportant mes compétences diversifiées et mon engagement

Conditions d'admission

Condition générale d'admission

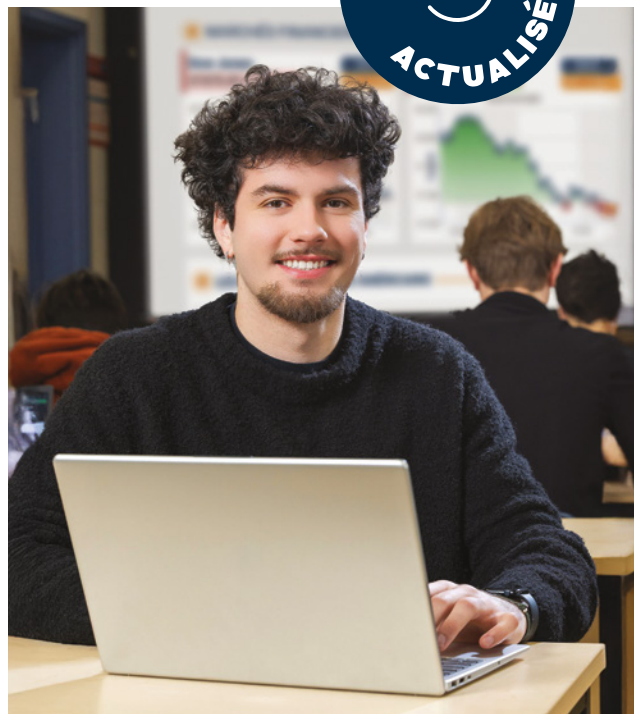
- Être titulaire d'un DES (voir les détails à la page 3)

Admissions

- Ouvert au 2^e tour

Note

L'Alternance travail-études (ATE) permet de valoriser l'apprentissage en milieu de travail sous forme de stages rémunérés. Cette formule est facultative à l'obtention du diplôme.



La couleur Shawi

- Programme Br@nché : les personnes étudiantes travaillent avec leur portable en classe (les ordinateurs Mac ne sont pas compatibles avec les logiciels comptables)
- Collaboration à la gestion des ressources humaines, financières et matérielles d'une entreprise dans le cadre d'un stage
- Utilisation de différents logiciels informatiques (Acomba, Sage, Access, Excel, Word, ProFile, TurboImpôt, PowerPoint)
- Possibilité de projets internationaux
- Passerelles vers l'université
- Proximité avec les gens du milieu des affaires
- Équipe enseignante accessible
- Sensibilisation au développement durable dans le domaine de l'administration

Perspectives d'avenir

Professions reliées à cette formation :

- Technicienne/Technicien en administration
- Technicienne/Technicien en comptabilité
- Technicienne/Technicien en marketing
- Technicienne/Technicien en approvisionnement
- Technicienne/Technicien en ressources humaines
- Technicienne/Technicien en logistique
- Responsable de la paie
- Chargée/Chargé des ventes
- Adjointe/Adjoint de direction
- Cheffe/Chef d'équipe

Tu pourras travailler dans ces milieux :

- Firmes comptables
- Entreprises manufacturières de toutes sortes
- Établissements scolaires
- Gouvernement (fédéral, provincial)
- Institutions financières
- Municipalités
- PME (petites et moyennes entreprises)
- Centres hospitaliers
- Organismes communautaires

Tu pourras accomplir les tâches suivantes :

- Rédiger des états financiers
- Effectuer la réalisation de projets
- Faire la gestion des stocks
- Produire des déclarations d'impôt
- Effectuer des analyses financières et des budgets
- Effectuer des recherches stratégiques
- Travailler avec différentes applications informatiques répondant à des besoins de gestion
- Gérer du personnel
- Supporter l'achat ou la vente de produits à l'international
- Contribuer à la promotion d'un produit ou d'une entreprise
- Comptabiliser les opérations avec un système comptable manuel et un système informatisé
- Produire des outils de communication à des fins de gestion

Vers l'université, tu pourras compléter* :

- Un baccalauréat en Administration des affaires et en Sciences comptables :
 - Passerelle avec l'Université Laval (Administration des affaires)
 - Passerelle avec l'Université du Québec à Trois-Rivières (Sciences comptables et Administration des affaires)
- Plusieurs programmes universitaires dans le domaine de l'administration

*Vérifie les préalables requis selon le programme et l'université visés. Consulte ton service d'orientation.

Pour plus de renseignements, compose le 819 539-6401, option 5 ou écris à admission@cshawi.ca

Cours théorique Laboratoire/Stage Travail personnel

SESSION	ÉTÉ	SESSION	ÉTÉ
SESSION 1	AUTOMNE	SESSION 2	HIVER
109-102-MQ	Activité physique et efficacité	109-101-MQ	Activité physique et santé
340-101-MQ	Philosophie et rationalité	601-102-MQ	Littérature et imaginaire
601-101-MQ	Écriture et littérature	FGC-001-SW	Formation générale complémentaire
604-100-MQ	Anglais de base	201-2JP-SW	Outils mathématiques pour l'administration
410-0K0-SW	Comptabilité I	410-2JR-SW	L'expérience client
410-2JM-SW	Regard sur la profession	410-2JS-SW	Outils de gestion de données I
410-2JN-SW	Environnement numérique	410-2JT-SW	Droit des affaires
410-2JW-SW	Vision sur l'entreprise	410-2K2-SW	Finances personnelles
		410-3JS-SW	Comptabilité II
		SESSION 3	AUTOMNE
		109-103-MQ	Activité physique et autonomie
		340-102-MQ	Philosophie : L'être humain
		601-103-MQ	Littérature québécoise
		410-3JP-SW	Stratégies de recherche
		410-3JR-SW	Gestion des ressources humaines
		410-3K2-SW	Finance : l'analyse financière
		410-4JS-SW	Comptabilité III
		570-2JU-SW	Design et médias
		601-2JQ-SW	Communication professionnelle
		601-888-02	Épreuve uniforme de français
		SESSION 4	HIVER
		340-GWQ-SW	Philosophie et éthique
		601-GWQ-SW	Production de discours
		604-TEC-SW	Anglais, langue seconde
		201-4JP-SW	Statistiques appliquées à la gestion
		410-2K1-SW	Logistique I : approvisionnement
		410-2K5-SW	Marketing
		410-2K7-SW	Fiscalité et impôts des particuliers
		410-4JR-SW	Leadership et coordination d'équipe
		410-5JS-SW	Comptabilité IV
		SESSION 5	AUTOMNE
		410-ATE-01	Stage en milieu de travail (35 heures/semaine x 12 semaines = 420 heures)
		FGC-002-SW	Formation générale complémentaire
		410-2JZ-SW	Réalisation de projets événementiels
		410-2K0-SW	Comptabilité V
		410-3K1-SW	Logistique II : opération et production
		410-4K2-SW	Finance : gestion et investissement
		410-6JS-SW	Outils de gestion de données II
		604-2JV-SW	Anglais des affaires
		SESSION 6	HIVER
		410-2K4-SW	De l'idée au plan d'affaires
		410-2K6-SW	Coût et analyse de rentabilité
		410-2K8-SW	Fiscalité et impôts des entreprises
		410-2KD-SW	Commerce international
		410-3K0-SW	Analyse de cas
		410-5JR-SW	Réalisation de projets stratégiques
		410-6JR-SW	Stage en entreprise
		990-410-G0	Épreuve (activité) synthèse

TECHNIQUES DE L'INFORMATIQUE

PROGRAMMEUR-ANALYSTE

Description du programme

Le programme a pour but de t'offrir une formation en informatique qui permettra de te démarquer dans n'importe quelle entreprise. Ainsi, tu verras différentes branches de l'informatique durant ton parcours. Tu verras autant la programmation d'applications natives (ex. : bureau, jeu, mobile) que la programmation d'applications Web. De plus, tu seras en mesure d'effectuer le développement de logiciels de la conception jusqu'au déploiement. En plus de l'axe « programmation », tu auras les bases pour le soutien technique, la réseautique et la programmation embarquée.

À la fin du programme, tu pourras te diriger sur le marché du travail ou encore continuer vers l'université en informatique, en génie informatique ou dans un autre domaine connexe. Si tu optes pour le marché du travail, tu pourras choisir l'entreprise selon tes intérêts.

Intérêts et aptitudes

J'aime

- Résoudre des problèmes concrets et variés
- Les tâches minutieuses et de précision
- L'innovation

Je suis

- Une personne curieuse intellectuellement et en continu perfectionnement
- Capable de m'adapter aux changements fréquents
- Capable de travailler en équipe

J'ai

- Un esprit méthodique et logique
- De la facilité à m'exprimer oralement et par écrit
- Une bonne capacité de concentration et de la patience
- De la facilité à comprendre les besoins des autres

J'aimerais

- Innover dans des domaines technologiques diversifiés
- Apporter des solutions concrètes aux besoins des entreprises

Conditions d'admission

Condition générale d'admission

- Être titulaire d'un DES (voir les détails à la page 3)

Conditions particulières d'admission

- Mathématiques CST de 5^e secondaire ou TS ou SN de 4^e secondaire ou Mathématiques 436 ou l'équivalent

S'il te manque des préalables, le Cégep offre un cheminement Tremplin DEC (voir les détails à la page 9)

Admissions

- Ouvert au 2^e tour

Note

L'Alternance travail-études (ATE) permet de valoriser l'apprentissage en milieu de travail sous forme de stages rémunérés. Cette formule est facultative à l'obtention du diplôme.



La couleur Shawi

- Programme Br@nché : les personnes étudiantes travaillent avec leur portable en classe
- Programmation dans plusieurs langages (Assembleur, HTML, JavaScript, Ruby, C/C++, C#, Java, SQL, PHP, CSS et autres)
- Manipulation de systèmes d'exploitation et virtualisation (Windows et Linux)
- Développement d'applications Web
- Développement d'applications de bureau
- Développement de systèmes embarqués (Arduino, microcontrôleur, robot, etc.)
- Programmation en environnement réseau client/serveur
- Développement d'applications mobiles
- Programmation de jeux
- Analyse, conception et développement d'applications et de bases de données
- Possibilité de deux stages rémunérés de 2 à 4 mois (ATE)
- Possibilité de stages internationaux
- Accès à un ensemble de logiciels professionnels grâce aux licences éducationnelles
- Laboratoires Windows et Linux
- Apprentissage par projet
- Développement de projets personnels
- Possibilité d'activités extra scolaires
- Secteur en pleine effervescence en lien avec la filière batterie

Perspectives d'avenir

Professions reliées à cette formation :

- Technicienne/Technicien en informatique
- Programmeuse-analyste/Programmeur-analyste
- Gestionnaire de base de données
- Programmeuse/Programmeur Web
- Programmeuse/Programmeur d'applications mobiles
- Soutien technique

Tu pourras travailler dans ces milieux :

- Firmes spécialisées en informatique
- Industries de production
- Commerces
- Organismes gouvernementaux
- Entreprises de services
- Entreprises financières
- Services publics

Tu pourras accomplir les tâches suivantes :

- Évaluer les besoins de la clientèle
- Installer des logiciels et des équipements
- Établir la communication entre différents types d'ordinateurs
- Développer des systèmes à l'aide de logiciels de modélisation et de bases de données ou de langage de programmation
- Programmer des microcontrôleurs
- Former les utilisateurs de produits informatiques
- Automatiser des tâches manuelles

Vers l'université, tu pourras compléter* :

- Un baccalauréat en Informatique, Informatique de gestion, Génie électrique, Génie logiciel, Génie de la production automatisée, Génie des opérations et de la logistique, Génie des TI, etc.
- Un DEC-BAC en 5 années d'études avec l'Université du Québec à Trois-Rivières et l'Université Laval (tu dois avoir le préalable de Mathématiques TS ou SN de 5^e secondaire).

*Vérifie les préalables requis selon le programme et l'université visés. Consulte ton service d'orientation.

Cours théorique Laboratoire/Stage Travail personnel

SESSION 1	AUTOMNE	
340-101-MQ	Philosophie et rationalité	3-1-3
601-101-MQ	Écriture et littérature	2-2-3
604-100-MQ	Anglais de base	2-1-3
201-0Q3-SW	Outils mathématiques	3-2-2
420-0Q2-SW	Notions d'algorithmes	1-2-2
420-0Q4-SW	Initiation à la profession	1-2-3
420-0SU-SW	Web : client 1	1-2-1
420-1 Q2-SW	Programmation structurée	2-4-3
SESSION 2	HIVER	
109-101-MQ	Activité physique et santé	1-1-1
340-102-MQ	Philosophie : L'être humain	3-0-3
601-102-MQ	Littérature et imaginaire	3-1-3
420-0Q1-SW	Système d'exploitation	2-2-2
420-0Q6-SW	Structures de données	2-3-2
420-0SG-SW	Soutien technologique	1-2-3
420-0SX-SW	Développement de systèmes embarqués	2-3-2
420-1SU-SW	Web : client 2	1-2-1
420-2Q2-SW	Développement en assembleur	2-2-2
SESSION 3	AUTOMNE	
340-GWQ-SW	Philosophie et éthique	3-0-3
601-103-MQ	Littérature québécoise	3-1-4
FGC-001-SW	Formation générale complémentaire	3-0-3
350-0SE-SW	Communications et interrelations	2-1-3
420-0Q7-SW	Base de données I	2-3-2
420-0SV-SW	Échange de données I	2-2-1
420-1 Q6-SW	Programmation orientée objet	2-3-2
420-1SX-SW	Robotique	2-2-1
601-888-02	Épreuve uniforme de français	
SESSION 4	HIVER	
109-102-MQ	Activité physique et efficacité	0-2-1
601-GWQ-SW	Production de discours	2-2-2
FGC-002-SW	Formation générale complémentaire	3-0-3
420-0SH-SW	Gestion de projets informatiques	1-3-2
420-0SS-SW	Développement d'applications d'entreprise I	2-4-2
420-0SY-SW	Analyse relationnelle	2-2-1
420-1SV-SW	Échange de données II	2-2-1
420-2SU-SW	Web : serveur 1	2-2-2
SESSION	ÉTÉ	
420-ATE-01	Stage en milieu de travail (35 heures/semaine x 12 semaines = 420 heures)	0-0-0
SESSION 5	AUTOMNE	
109-103-MQ	Activité physique et autonomie	1-1-1
604-TEC-SW	Anglais, langue seconde	3-0-3
420-0Q5-SW	Réseau	2-2-2
420-0SW-SW	Programmation jeux et multimédias	2-2-2
420-1SS-SW	Développement : sujets spéciaux	2-3-2
420-1SY-SW	Analyse objet	2-4-2
420-2SS-SW	Développement d'applications mobiles	2-2-2
420-3SU-SW	Web : serveur 2	2-3-2
SESSION 6	HIVER	
420-ATE-02	Stage en milieu de travail (35 heures/semaine x 11 semaines = 385 heures)	0-0-0
420-1 Q7-SW	Base de données II	2-2-3
420-1SH-SW	Veille technologique	1-2-2
420-3SS-SW	Développement d'applications d'entreprise II	2-4-2
420-4SU-SW	Application Web	2-4-2
990-420-B0	Épreuve (activité) synthèse	

Pour plus de renseignements, compose le 819 539-6401, option 5 ou écris à admission@cshawi.ca

GRAPHISME

Description du programme

Le programme Graphisme permet aux personnes étudiantes de devenir des spécialistes de la conception visuelle. Grâce à l'apprentissage à cerner les besoins de la clientèle et à un processus d'idéation pour communiquer visuellement tes idées, tu pourras développer des images de marque fortes, des campagnes publicitaires ainsi que des outils promotionnels. Le programme te permettra d'acquérir un bagage culturel étendu et une panoplie d'outils techniques pour alimenter ton travail de création.

Intérêts et aptitudes

J'aime

- Les arts et le monde de la publicité
- Concevoir des documents visuels
- Travailler à l'ordinateur
- Faire des photos et de la vidéo
- L'entrepreneuriat

Je suis

- Une personne créative, autonome et rigoureuse

J'ai

- Un sens critique
- De l'initiative
- De l'ouverture

J'aimerais

- Exprimer ma créativité à travers des projets concrets qui captent l'attention et qui communiquent efficacement le message
- Collaborer avec des équipes multidisciplinaires en combinant différentes expertises, perspectives et idées
- Utiliser des logiciels spécialisés afin d'élaborer des designs percutants

Conditions d'admission

Condition générale d'admission

- Être titulaire d'un DES (voir les détails à la page 3)

Admissions

- Nombre de places limité
- Possibilité d'ouverture au 2^e tour

Quatre axes thématiques

Réflexion



Développe la capacité à réfléchir de manière critique sur les problématiques liées à la communication visuelle. Vise l'analyse et la compréhension des besoins de la clientèle et les tendances du marché.

Artistique



Développe les compétences créatives et la sensibilité artistique. Explore diverses techniques et styles artistiques. Stimule l'imagination et encourage l'expérimentation.

Numérique



Développe la maîtrise des outils de conception et de production numériques à travers l'utilisation des différents logiciels.

Communication visuelle



Permet d'appliquer les compétences acquises dans les axes précédents pour créer des solutions de communication visuelle efficaces. Prépare à présenter et à justifier le travail de manière claire et convaincante.



La couleur Shawi

→ Cette formation donne l'accès à :

- Des laboratoires informatiques performants dédiés à notre programme, équipés des logiciels requis
- Un espace maquette équipé d'une imprimante couleur et d'outils pour assurer le montage des maquettes (découpeuse à vinyle, presse à chaud, etc.)
- Un studio complet muni d'appareils et d'équipements pour la photo et la vidéo

→ La possibilité de t'impliquer dans l'entreprise-école en tant que graphiste ou intégratrice-Web/intégrateur-Web. La réalisation de plusieurs mandats réels te permet de travailler de façon efficace et de développer ton autonomie et tes aptitudes entrepreneuriales; un tremplin idéal vers l'emploi.

- Approche par projets fictifs et réels
- Possibilité de participer à des projets internationaux

Perspectives d'avenir

Professions reliées à cette formation :

- Graphiste
- Directrice/Directeur artistique
- Responsable de la production
- Technicienne/Technicien infographiste
- Illustratrice/Illustrateur
- Conceptrice et intégratrice Web/Concepteur et intégrateur Web
- Développeuse front-end/Développeur front-end
- Conseillère/Conseiller en technologies de l'information

Tu pourras travailler dans ces milieux :

- Agences de publicité
- Bureaux de marketing et de communication
- Studios de multimédia
- Firmes spécialisées en Web
- Maisons d'édition
- Imprimeries
- Organismes gouvernementaux
- Entreprises industrielles ou de services
- Fonction publique
- Maisons d'enseignement
- Travailleuse/Travailleur autonome

Tu pourras accomplir les tâches suivantes :

- Analyser les besoins de la clientèle afin de proposer un produit qui communique efficacement son message
- Chercher des idées et réaliser des esquisses
- Organiser et structurer les éléments du point de vue de la communication visuelle
- Concevoir des projets d'édition, d'identité visuelle, de publicité, d'emballage, de design Web, d'animation graphique, prendre et traiter des photos, etc.
- Tenir compte des contraintes techniques, de la concurrence, des budgets, des délais et des clientèles cibles
- Participer au développement front-end et à la programmation de sites Web en favorisant l'expérience utilisateur
- Apprendre à développer et à gérer les médias sociaux en entreprise en développant des contenus textuels et multimédias adaptés, en analysant l'impact des techniques utilisées et en approfondissant le référencement
- Faire de la captation ainsi que du montage vidéo, de l'animation Web tout en développant ton sens de l'innovation et ta créativité

Vers l'université, tu pourras compléter* :

- Un baccalauréat ou certificat relié au design graphique (3 à 8 cours crédités selon l'université)
- Des études universitaires dans d'autres programmes tels que Art et science de l'animation, Arts visuels et médiatiques, Communication, Design d'expérience utilisateur (design de produits numériques), etc.

*Vérifie les préalables requis selon le programme et l'université visés. Consulte ton service d'orientation.

Cours théorique Laboratoire/Stage Travail personnel

SESSION 1	AUTOMNE	
109-101-MQ	Activité physique et santé	1-1-1
340-101-MQ	Philosophie et rationalité	3-1-3
601-101-MQ	Écriture et littérature	2-2-3
570-52W-SW	Images matricielles	2-3-2
570-52Z-SW	Images vectorielles	2-2-2
570-53T-SW	Design de mise en pages simples	2-2-2
570-541-SW	Profession graphiste	3-1-1
570-542-SW	Processus créatif	1-2-2
SESSION 2	HIVER	
109-102-MQ	Activité physique et efficacité	0-2-1
340-102-MQ	Philosophie : L'être humain	3-0-3
601-102-MQ	Littérature et imaginaire	3-1-3
510-543-SW	Arts visuels et esquisses	1-3-2
570-52Y-SW	Projets graphiques imprimés	1-4-2
570-534-SW	Design typographique I : création	1-2-2
570-53R-SW	Pictogrammes et icônes	1-2-2
570-636-SW	Web I : expérience utilisateur	2-2-2
SESSION 3	AUTOMNE	
340-GWQ-SW	Philosophie et éthique	3-0-3
601-103-MQ	Littérature québécoise	3-1-4
604-100-MQ	Anglais de base	2-1-3
570-52X-SW	Photographie numérique	1-3-2
570-53N-SW	Influences artistiques en graphisme	2-1-2
570-53Q-SW	Design typographique II : application	1-2-2
570-53U-SW	Identité visuelle et présentation	2-3-2
570-53Y-SW	Montage vidéo I	1-2-1
601-888-02	Épreuve uniforme de français	
SESSION 4	HIVER	
109-103-MQ	Activité physique et autonomie	1-1-1
604-TEC-SW	Anglais, langue seconde	3-0-3
FGC-001-SW	Formation générale complémentaire	3-0-3
570-536-SW	Projets écran : interfaces de jeux vidéo	1-3-2
570-53S-SW	Graphisme corporatif	1-3-2
570-53V-SW	Projets illustratifs	2-2-2
570-53W-SW	Design d'emballages I : produits	1-2-2
570-53Z-SW	Campagne publicitaire I : médias imprimés	2-2-3
570-62X-SW	Photographie studio	1-2-2
SESSION 5	AUTOMNE	
601-GWQ-SW	Production de discours	2-2-2
FGC-002-SW	Formation générale complémentaire	3-0-3
410-53M-SW	Activité professionnelle I : gestion	2-1-2
570-53X-SW	Recherche et innovation	1-4-2
570-63V-SW	Expérimentation 3D	1-2-2
570-63W-SW	Design d'emballages II : jeux de société	1-3-2
570-63Z-SW	Campagne publicitaire II : médias sociaux	1-3-2
570-736-SW	Web II : gestionnaire de contenu	1-3-2
SESSION 6	HIVER	
570-539-SW	Projet synthèse : événement finissant	1-4-3
570-639-SW	Stage intégrateur	1-11-1
570-63M-SW	Activité professionnelle II : autopromotion	1-4-2
570-63Y-SW	Montage vidéo II	1-3-2
570-836-SW	Affichage numérique	1-3-2
990-570-G0	Épreuve (activité) synthèse	

Direction de la formation continue et des services aux entreprises

Service de la formation continue (SFC)

Attestations d'études collégiales

JNC.25	Techniques d'éducation spécialisée
ECA.0U	Chimie analytique, profil composés inorganiques
ERA.0B	Techniques de gestion des eaux
JEE.0K	Techniques d'éducation à l'enfance
LCA.GC	Administration
JCA.04	Techniques d'intervention en milieu carcéral
LEA.BY	Développement d'applications Web
LCE.60	Bureautique
CWC.00	Spécialisation superviseur aux opérations préhospitalières
JNC.0W	Stratégies d'intervention en développement du langage
DEC intensif	
351.A1	Techniques d'éducation spécialisée

Reconnaissance des acquis et des compétences (RAC)

Obtenir un diplôme spécialisé avec la Reconnaissance des acquis et des compétences, c'est possible. La RAC te permet de faire reconnaître les compétences acquises à travers tes expériences professionnelles.



Clinique-école santé Énergie du Cégep de Shawinigan

Innovation majeure au sein des programmes Soins infirmiers et Technologie d'analyses biomédicales!

En collaboration avec la clinique médicale du CIUSSS MCQ.

Une première au Québec!

- Tu auras la chance de développer tes compétences dans un contexte réel, avec une clientèle de première ligne.
- La prise en charge de la clientèle se fera dès son arrivée et jusqu'à la fin du traitement.
- Tu seras sous la supervision de personnel enseignant dynamique et compétent.
- Tu auras la chance de travailler en collaboration avec le personnel du centre de services ambulatoires et CLSC du CIUSSS MCQ.

Cette innovation fait de la Clinique-école santé Énergie un milieu pédagogique unique au Québec!



Centre virtuel d'immersion clinique (CVIC)

Le but premier du CVIC est de favoriser une pédagogie active en mettant l'accent sur l'immersion au niveau des situations se rapprochant de la réalité.

L'unité virtuelle spécialisée en soins de santé est munie de mannequins haute-fidélité reproduisant différents symptômes d'une personne hospitalisée.

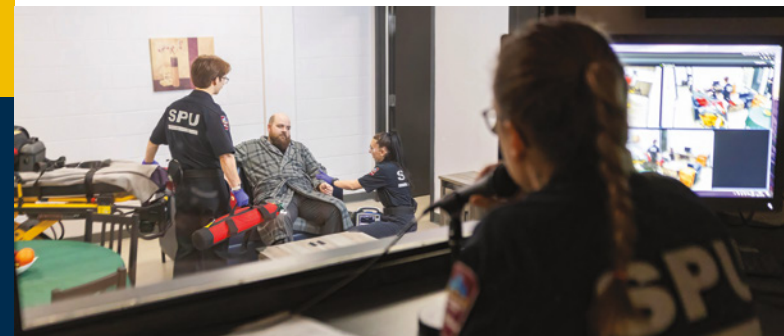
Le CVIC c'est :

- Valider tes acquis
- Transférer tes connaissances
- Augmenter ton jugement clinique
- Améliorer ta prise de décision
- Augmenter ton autonomie et ton estime professionnelle

Au CVIC, tu auras à ta portée des mannequins-robots qui te parleront de leurs symptômes, qui respireront, qui auront un pouls, qui accoucheront d'un bébé, tout ceci dans un environnement hospitalier virtuel. Tu pourras y collaborer avec divers programmes d'études, dont Soins infirmiers, Soins préhospitaliers d'urgence et Technologie d'analyses biomédicales.

Centre de simulation SPU (CSSPU)

Le département de Soins préhospitaliers d'urgence s'est doté d'un centre de simulation afin de favoriser une pédagogie active en mettant l'accent sur l'immersion au niveau des situations se rapprochant de la réalité. Le CSSPU reproduit un appartement complet afin de recréer une ambiance réaliste lors des interventions des personnes étudiantes.



Simulation intradisciplinaire

Depuis quelques années, le Cégep a intégré des simulations intradisciplinaires, ce qui permet de travailler avec des infirmières et infirmiers auxiliaires et des préposé(e)s aux bénéficiaires. Tu auras cette chance de comprendre mieux les rôles de tes collègues afin de te préparer à être plus efficace sur le marché du travail.

Service aux entreprises et aux particuliers

Certifications collégiales

Des formations de courtes durées ayant pour but l'acquisition et le développement de compétences ciblées selon le domaine.

- Responsable d'un service de garde éducatif en milieu familial
- Aide-technicien(ne) de scène

Transition énergétique

- 6 formations sur le cycle de vie de la batterie

Cours de perfectionnement

Des formations offertes aux personnes en emploi afin de rehausser leurs compétences.

- Excel
 - Maîtriser les bases
 - Graphiques, données et fonctions
 - Les outils dynamiques
 - VBA : automatisation avec les macro-commandes

Développement de formations sur mesure

- Des formations développées selon les besoins de l'organisation
- Des stratégies pédagogiques applicables immédiatement
- Des formateurs qui sont des spécialistes dans leur domaine



Le Service de la formation continue et des services aux entreprises offre plusieurs formations en lien avec la transition énergétique.



Informe-toi! Plusieurs programmes sont offerts en ligne. Pour nous joindre : 819 539-6401, option 7.



Simulation d'envergure

Chaque année, le Cégep organise une simulation majeure d'une catastrophe spectaculaire qui plonge les étudiantes et étudiants des programmes Soins infirmiers, Soins préhospitaliers d'urgence et Technologie d'analyses biomédicales au cœur de leur futur métier. De nombreux partenaires externes ainsi que des personnes étudiantes de programmes complémentaires en provenance d'autres établissements d'enseignement se prêtent également au jeu afin de rendre la simulation encore plus réaliste. Ainsi, tous les départements et les partenaires impliqués ont l'occasion de travailler en étroite collaboration, comme sur le marché du travail.

Services offerts aux étudiant(e)s

Accueil et intégration

Communauté étudiante autochtone

Tu fais partie de la communauté étudiante autochtone? Un service est sur place pour te soutenir tout au long de ton parcours collégial. Une agente de liaison atikamekw et une conseillère à la vie étudiante offrent une assistance personnalisée pour t'aider et te diriger vers les ressources adaptées à tes besoins.

Communauté étudiante internationale

Une conseillère à la vie étudiante est sur place afin de t'offrir un accompagnement personnalisé. Il est également possible de bénéficier d'un service-conseil en immigration.

Aide financière

Le Service d'aide financière offre des renseignements et des conseils en lien avec le programme de prêts et bourses du gouvernement du Québec. Ce service pourra également t'accompagner dans la recherche de solutions si tu te trouves dans une situation financière critique.

Calcul des coûts

Fais le calcul de tes coûts grâce au simulateur de calcul sur le site Internet de l'Aide financière aux études www.afe.gouv.qc.ca.

Pour plus de renseignements, compose le 819 539-6401, poste 6729.

Aide pédagogique individuelle

Le Service d'aide pédagogique individuelle offre une assistance continue tout au long de tes études collégiales (voir les détails à la page 3).

Aide psychosociale

Le passage au collégial peut parfois être semé d'embûches, qu'elles soient personnelles, scolaires, sportives ou sociales.

Plutôt que d'affronter ces défis par toi-même, pourquoi ne pas demander de l'aide? Prendre soin de ton bien-être, c'est aussi mettre toutes les chances de ton côté pour ta réussite scolaire.

Au Cégep, une intervenante psychosociale et un intervenant de milieu sont là pour t'écouter, te soutenir et t'offrir des solutions adaptées à ta situation.

N'hésite pas à faire appel à eux pour que ton passage au Cégep soit une expérience positive et équilibrée.

Alternance travail-études

Une ressource t'accompagnera dans toutes les étapes te permettant d'effectuer un stage en milieu de travail.

Bibliothèque

La bibliothèque est l'endroit idéal pour favoriser la réussite scolaire et soutenir l'enseignement en offrant toujours la meilleure expertise qui soit ainsi que les technologies nécessaires à l'exploitation des diverses sources d'information.

Tu trouveras à la bibliothèque des espaces adaptés à la détente, au travail individuel et collaboratif dans un environnement agréable et convivial.

La bibliothèque est animée par des expositions et des activités thématiques tout au long de l'année.

Centre d'aide en français (CAF)

Ce service t'aidera si tu désires améliorer la qualité de ton français écrit. Tu côtoieras au CAF une équipe enseignante et des tuteurs et tutrices qui seront là pour t'aider à surmonter tes difficultés. Tu y trouveras également des ouvrages de référence, des exercices imprimés et informatisés.

Centre d'aide à la réussite (CAR)

L'équipe du CAR se compose de deux personnes responsables ainsi que d'une trentaine d'étudiant(e)s-aidant(e)s dont l'objectif est de répondre aux besoins étudiants par un encadrement personnalisé.

Tu peux aussi recevoir de l'aide d'une personne responsable afin de :

- Mieux organiser et planifier ton travail scolaire
- Développer des méthodes de travail appropriées (attention en classe, prise de notes, mémorisation, etc.)

Centre de la petite enfance (CPE)

Le CPE Les Recrues du Cégep accueille 16 enfants âgés de 18 mois à 5 ans. **Les places sont attribuées prioritairement aux enfants des personnes étudiantes du Cégep de Shawinigan afin de les soutenir dans leur conciliation études-famille.** Implanté directement dans l'aile du programme Techniques d'éducation à l'enfance (TÉE), le CPE est investi d'une double mission éducative, soit celle de favoriser le développement global des enfants qui le fréquentent, mais aussi celle de contribuer à la formation des étudiantes et étudiants en TÉE.



Laboratoires informatiques

Le Cégep met à ta disposition plus de 430 ordinateurs répartis dans différents laboratoires. Chaque personne étudiante possède un compte Office 365 pour ses travaux personnels. En dehors des heures de cours, certains laboratoires sont mis à ta disposition pour la réalisation de travaux scolaires.

Omnivox

C'est le carrefour d'échanges virtuels de la communauté collégiale. Plus qu'un site de transactions, Omnivox permet aux étudiantes et étudiants, aux personnes enseignantes et au personnel du Cégep de profiter d'un ensemble de services en ligne. Omnivox te permet donc d'échanger avec le personnel enseignant, de faire le suivi de ton cheminement, de recevoir tes horaires et tes résultats, de récupérer des documents, et plus encore.

On s'écoute

Prévention des violences à caractère sexuel

Le Cégep, par des activités de sensibilisation et de formation, s'engage à prévenir les violences à caractère sexuel.

La section *On s'écoute* est logée sur notre site Web et contient des renseignements utiles sur les actions et les procédures mises en place au Cégep en ce sens. Aussi, une ressource est formée pour t'accompagner et te soutenir si tu vis une situation de violence à caractère sexuel afin de te permettre de traverser cette épreuve le plus sereinement possible en t'offrant des possibilités adaptées à ta situation.

cegepshawinigan.ca/le-cegep/prevention-des-violences-a-caractere-sexuel

PAF! (promotion et amélioration du français)

Ce service soutient à la fois les membres du personnel et les personnes étudiantes en leur offrant certaines formations, des publications d'ordre linguistique, des suivis et des réponses à leurs questions sporadiques. Un des mandats du PAF! est aussi de voir à l'animation entourant la promotion du français : concours, expositions, défi annuel, distribution de matériel de référence, etc.

Résidences étudiantes et logement

Tu cherches un lieu d'hébergement? Renseigne-toi sur les résidences étudiantes offertes à Shawinigan : etudeshawinigan.com. Nous tenons aussi à jour une liste de logements et de chambres à proximité du Cégep. Cette liste est disponible sur notre site Web.



Service d'orientation

La conseillère d'orientation t'accompagne dans l'exploration et le choix d'un projet d'études ou de carrière motivant, tout en tenant compte de tes besoins et de ta réalité. Par des rencontres individuelles, elle t'aide à mieux te connaître, à explorer les différentes options de formation et à t'informer sur le marché du travail. Elle peut aussi te conseiller concernant l'admission universitaire, les préalables exigés et les différentes passerelles possibles entre les programmes. Son rôle est de t'aider à faire des choix éclairés en fonction de tes intérêts, de tes aptitudes et de tes valeurs, afin que ton parcours soit épanouissant et cohérent avec tes aspirations.

Services adaptés

Les services adaptés s'adressent aux personnes étudiantes en situation de handicap. Une évaluation personnalisée de tes besoins nous permettra d'identifier les mesures pouvant être mises en place pour te soutenir dans ton parcours collégial. Les accommodements offerts pourraient être différents du secondaire puisque ton contexte scolaire a changé. Le service s'adresse à la communauté étudiante inscrite à l'enseignement régulier et à la formation continue.

Quels types de mesures peuvent être mises en place?

- Temps supplémentaire aux examens
- Passation d'examens dans un local adapté
- Logiciels spécialisés
- Prise de notes
- Matériel adapté
- Adaptation de l'horaire
- Accompagnement physique
- Accompagnement éducatif (pour développer des stratégies favorisant l'apprentissage : organisation et gestion du temps, gestion du stress, stratégies d'étude, etc.)
- Sensibilisation du personnel enseignant
- Adaptation numérique des écrits
- Services d'interprétariat



Pour planifier une rencontre, écris à servicesadaptés@cshawi.ca

Zone Entreprendre

Tu débordes d'idées et de projets? La Zone Entreprendre du Cégep de Shawinigan est le lieu de convergence pour les projets entrepreneuriaux et pour les personnes étudiantes qui ont des idées plein la tête et qui souhaitent obtenir du soutien pour les réaliser!

Sur place, tu as accès à une ressource en entrepreneuriat qui peut te guider dans l'élaboration de ton projet. De plus, tu peux demander conseil à des membres du Club entrepreneur. Ce dernier a pignon sur rue dans cette zone.

Jeune coop Terre-à-Terre

Découvre le projet de la jeune coopérative Terre-à-Terre, qui vise à appliquer des pratiques administratives et entrepreneuriales durables dans le cadre de projets concrets. Par exemple, les étudiantes et étudiants impliqués dans la coopérative travaillent sur la création d'une érablière sur le campus du Cégep. Une opportunité unique de t'impliquer dans un projet éducatif et environnemental!

Animation socioculturelle

Plonge dans l'action de la vie étudiante!

Au Cégep de Shawinigan, la vie étudiante, c'est bien plus qu'un simple complément aux études : c'est un terrain de jeu, un laboratoire d'expériences et une porte ouverte sur l'engagement! Que tu te passionnes pour les arts de la scène, les jeux vidéo, la poésie, l'environnement, l'entraide ou les débats d'idées, il y a une place pour toi.

Rejoins une communauté vibrante où tu pourras t'impliquer, organiser, créer et t'exprimer. Développe de nouvelles compétences, forge des amitiés et laisse ta marque dans ton Cégep. Parce qu'ici, ton engagement fait toute la différence!



- Cégeps en spectacle
- Ligue d'improvisation
- Équipes de sports électroniques les E-Lectriks (League of Legends, Rocket League)
- Troupe de danse
- Troupe de théâtre - La Bécanne
- Ateliers de perfectionnement sur les arts de la scène
- Recueil de poésie du Cégep
- Équipe d'animation de Cégeps en spectacle
- Club de secouristes Les Sparadraps
- Club entrepreneur
- Comité environnement - Unis-Vert
- Comité érablière
- Comité socioculturel - Organisation d'événements
- Équipe de technique de scène
- Comité diversité LGBTQ+

Activités intercollégiales

- Cégep BD et 48hBD
- Cégeps en spectacle
- Circuit d'improvisation du RIASQ
- Concours *De l'âme à l'écran*
- Concours *Égrégore*
- Concours littéraire *Critère*
- Intercollégial d'arts visuels
- Intercollégial de cinéma étudiant
- Intercollégial de création de jeux vidéo
- Intercollégial de danse
- Intercollégial de philosophie
- Intercollégial de théâtre
- Marathon d'écriture
- Prix BD des collégiens
- Prix collégial de la chanson de l'année
- Prix littéraire des collégiens
- Recueil intercollégial de poésie
- Science, on tourne!
- Tournois intercollégiaux de sports électroniques

Rejoins nos É-Lectriks!

LEAGUE OF LEGENDS | ROCKET LEAGUE



Reconnaissance

Mention au bulletin

La « mention au bulletin » reconnaît l'engagement des étudiantes et étudiants de manière officielle, et ce, dans différents domaines. Cette bonification pourra être utile auprès des employeurs et dans certains programmes universitaires.

Gala de la réussite

Le Cégep, en collaboration avec la Fondation, ses partenaires et plusieurs commanditaires, reconnaît et valorise la persévérance, la réussite et l'engagement lors du Gala de la réussite. Cette soirée permet de rendre hommage aux étudiantes et étudiants qui se sont distingués dans leur programme d'études ainsi que dans les différents services, comités et activités.

Cérémonie de remise de diplômes

Le Cégep procède annuellement à une remise officielle des diplômes. Cette cérémonie permet de souligner de façon particulière la fin d'une étape importante du cheminement scolaire.

Soirée spéciale de fin d'études

Le dernier jour de classe, le Cégep souligne les efforts de ses finissantes et finissants par une activité de reconnaissance organisée conjointement avec l'association étudiante.



Conseil d'administration

Deviens membre du conseil d'administration de l'AGÉÉCS et participe à la prise de décisions qui concernent les programmes, le Cégep, les activités, etc. Une expérience riche en apprentissages.

Midis de l'AGÉÉCS

Un mardi par mois, ton asso organise une activité gratuite lors des heures libérées.



Chambre des représentant(e)s

Une personne étudiante de 1^{re}, 2^e et 3^e année est élue dans chaque programme pour siéger à la Chambre des représentant(e)s de programme.

Défense des droits et intérêts

On peut t'accompagner dans tes démarches. ageecs@cshawi.ca Local 15D au salon étudiant



Plan Major
On parle vrai.

Assurances complémentaires avantageuses :

- Soins dentaires
- Voyage
- Et plus encore!



POUR UNE VIE ÉTUDIANTE INOUBLIABLE!

Instagram



Facebook



Pour ne rien manquer!



Radio étudiante

Viens t'impliquer à ton rythme et découvrir cet univers!



Soirées cinéma

Un jeudi par mois.

Environnement

Depuis 1992, le Cégep se distingue en matière de protection de l'environnement grâce à la mise en œuvre de différentes initiatives.

Comité étudiant Unis-Vert

Chaque année, les membres du comité étudiant Unis-Vert réalisent des projets pour mettre en pratique les principes du développement durable au Cégep.



L'ASPA

L'Association des parents des étudiantes et étudiants permet la création de liens entre les parents et le milieu dans lequel évolue leur enfant. L'ASPA informe les parents de ce qui se passe au Cégep, fait des recommandations et apporte une aide financière à des projets étudiants. Les parents d'étudiantes et d'étudiants sont représentés au sein du conseil d'administration du Cégep.



La Fondation du Cégep de Shawinigan s'engage avec passion à promouvoir l'excellence et à ouvrir les portes de l'avenir pour nos personnes étudiantes. Grâce à la générosité des dons, nous avons la possibilité de financer des projets innovants et des initiatives qui enrichissent le parcours scolaire et personnel de chaque étudiante ou étudiant.

La Fondation est à tes côtés pour t'appuyer!

- Vis une expérience inoubliable à l'international grâce à un stage
- Mets en place des activités scolaires ou culturelles qui éveillent les passions
- Poursuis tes études avec une bourse qui te propulse vers l'avenir
- Encourage ton équipe sportive pour atteindre de nouveaux sommets

cegepshawinigan.ca/fondation

Fais le choix de l'excellence et découvre les opportunités qui s'offrent à toi avec la Fondation. Ensemble, construisons un avenir brillant et prometteur!

Au Cégep, le sport c'est important!

Un tout nouveau centre sportif!

Le Cégep procède actuellement à la réfection complète de son centre sportif. Le gymnase, la piscine, la salle d'entraînement et l'espace d'accueil seront optimisés pour offrir des installations modernes et sécurisées et ainsi garantir une expérience exceptionnelle à nos étudiantes et étudiants. En plus des équipements de pointe, des espaces réaménagés et entièrement climatisés, notre centre sportif dispose également d'une piscine qui a été refaite à neuf en 2023.

En payant tes frais d'inscription, tu as accès gratuitement à différents plateaux sportifs :

- Gymnase double
- Piscine semi-olympique
- Salle de musculation et d'équipements cardiovasculaires
- Piste intérieure de jogging
- Salle multifonctionnelle

Pour renseignements : 819 539-6401, poste 2285

Alliance Sport-Études

Le Cégep de Shawinigan participe à l'Alliance Sport-Études

Si tu fais partie des étudiant(e)s-athlètes de haut niveau : Excellence, Élite, Relève ou Espoir, tu pourras être admis(e) à l'Alliance Sport-Études en y déposant une demande. Ainsi, tu pourras bénéficier de certains avantages tels que la possibilité de recevoir une aide financière de la Fondation Sport-Études, l'étalement de tes études sur une plus longue période, un calendrier scolaire adapté à tes besoins et un horaire personnalisé.

Tu auras également un contact privilégié avec la personne responsable du volet sport-études, qui t'aidera tout au long de ton parcours collégial.

Pour plus de renseignements, visite le site Internet de l'Alliance Sport-Études au www.alliancesportetudes.ca ou communique avec l'aide pédagogique individuelle responsable du dossier au 819 539-6401, poste 2237.



ÉQUIPES SPORTIVES COLLÉGIALES

Tu veux continuer de pratiquer ton sport de haut niveau au collégial?

Viens rejoindre les équipes des Électriks :

Cross-country mixte (automne)

Flag football féminin (automne)

Football div. 3 (automne)

Soccer masculin div. 2 (automne)

Badminton mixte (annuel)

Basketball féminin div.2 (annuel)

Basketball masculin div. 2 (annuel)

Natation mixte (annuel)

Volleyball féminin div.2 (annuel)

Volleyball féminin div.3 (annuel)

Volleyball masculin div.2 (annuel)

Soccer intérieur masculin (hiver)

SUIS NOS ÉQUIPES

@electriks.cegepshawi



POUR RENSEIGNEMENTS

electriks@cshawi.ca
819 539-6401, poste 2283



COORDONNÉES

2263, avenue du Collège, C. P. 610
Shawinigan (Québec) G9N 6V8

Téléphone : 819 539-6401
Télécopieur : 819 539-8819

information@cshawi.ca

cegepshawinigan.ca



FORMULE ÉTUDIANT(E) D'UN JOUR

Téléphone : 819 539-6401, poste 2204
Courriel : futursetudiants@cshawi.ca

PORTES OUVERTES

Cégep de Shawinigan

Samedi 25 octobre 2025
Mardi 27 janvier 2026